

# REVISTA BRASILEIRA DE XADREZ POSTAL

Fundado em 14.02.69

ANO IX - Nº 45 FR/126 - MAIO - 1991



Elos com o futuro ...

## ASSEMBLÉIA GERAL ORDINÁRIA EDITAL DE CONVOCAÇÃO

Na forma do Art. 6º dos Estatutos, convidamos os Senhores Associados para a **Assembléia Geral Ordinária**, a ser realizada no dia **14 (Catorze) de julho de 1991**, a partir das **9 (nove) horas**, na sede do **Club Atlético Paulistano**, à Rua Honduras, nº 1.400 (Bairro Jardim América), na cidade de São Paulo, Estado de São Paulo, a fim de:

- Tomar conhecimento do relatório da Diretoria sobre as atividades do exercício de 1990.
- Deliberar sobre as contas do exercício findo, parecer do Conselho Fiscal e demais documentos.
- Apurar os votos para a eleição da Diretoria para o mandato 1991/1993.
- Dar posse aos eleitos.
- Discutir e debater outros assuntos de interesse da Sociedade.

Salvador, BA, 1 de Maio de 1991.

Ubirajara de Oliveira Barroso.  
Presidente

## ELEIÇÕES NO CXEB - CHAPA "UNIÃO E TRABALHO"

Em setembro de 1990, recebemos, do nosso presidente Ubirajara, a informação de que ele não poderia mais continuar à testa do nosso Clube. Refeitos do impacto e feitas as tentativas para movê-lo da idéia, o máximo que conseguimos foi mantê-lo na equipe, numa função mais amena que a presidência - na Diretoria Internacional, - para a qual, pelos relacionamentos que possui, ele é a pessoa certa.

Naquela oportunidade, fomos incumbidos pelo amigo Ubirajara, de montar uma equipe para concorrer nas próximas eleições do CXEB. Nessa tarefa, optamos por um processo participativo onde cerca de 120 cxebeanos entre Mestres, ex-diretores e diretores em atividade, indicaram livremente os nomes de sua preferência para os diversos cargos da diretoria. (Só não foi incluída na consulta a Diretoria de Torneios Internacionais, por já estar com o Ubirajara). Pelo "regulamento" da consulta, os 05 mais votados em cada cargo seriam consultados e "entrevistados", e daí, escolheríamos os componentes da chapa.

Desse processo todo saiu a chapa "União e Trabalho", que ora apresentamos aos associados: Presidente: **Antônio Carlos Raposo**, Vice-Presidente: **Adailton Chiaradia**, Secretário: **Nelson Lopes da Silva**, Segundo-Secretário: **Dieter Hans Bruno Kohl**, Tesoureiro: **Nelson Bertolucci**, Segundo-Tesoureiro: **Romeu Edgard Mundstock**, Diretor de Torneios Internos: **Hamilton José Coimbra Paiva**, Diretor de Torneios Internacionais: **Ubirajara de Oliveira Barroso**, Conselho Fiscal - Titulares: **Alexandre Muniz de Queiroz**, **João de Deus Carvalho** e **Ruy Castro Monteiro da Silva**, Conselho Fiscal - Suplentes: **Italo Germano Brasil Travi**, **Maurício Soares Ferreira Moreira** e **Antônio Pacini**.

Apesar de algumas dificuldades, estamos certos de ter conseguido formar uma boa equipe. Ela, com o apoio e o trabalho dos cerca de 60 outros diretores e colaboradores que temos hoje, conseguirá cumprir seus objetivos.

Ainda que cheios de idéias e planos, acreditamos que, num primeiro momento, nosso objetivo maior será o de manter o Clube funcionando tão bem como tem estado ao longo de todos estes anos. Ainda que para alguns essa pareça uma meta modesta, sabemos o quão árduo será o nosso trabalho.

Acetamos essa empreitada certos de contar com a confiança, a compreensão e a ajuda de todos os associados.

Antônio Carlos Raposo

## É HORA DE PARTICIPAR

Ao aproximar-se a data de nossa **Reunião de Diretoria** (usualmente realizada na véspera da data em que se realiza a Assembléia Geral Ordinária), lembramos aos associados que está é a **oportunidade** de levarem suas idéias e sugestões ao exame dos Diretores, que considerarão, entre outros aspectos, a viabilidade operacional e financeira na aplicação prática da idéia.

Sabemos que a distância não é obstáculo para um postalista e temos o compromisso de levar aos companheiros todas as sugestões que recebermos.

As experiências em andamento e as já realizadas em nossos diversos torneios, **mostram a atenção e o carinho com que a Diretoria examina as sugestões oriundas** do quadro associativo.

Participe você também, remetendo-nos suas idéias e sugestões.

Secretário: **Nelson Lopes da Silva** (Rua Martim Francisco 265 - aptº 31 - São Paulo - SP - 01226).

## RBXP -- REVISTA BRASILEIRA DE XADREZ POSTAL

EDITADA BIMESTRALMENTE PELO CLUBE DE XADREZ EPISTOLAR BRASILEIRO

Redator Responsável: Antônio Carlos Raposo (Rua Sebastião Paes, 380/501 - CEP 04625 - São Paulo - SP)

Colaboradores: Luiz Geraldo B. Miranda Leão (Teoria), Gerd Giebel (Problemas), Milton Gonçalves Sanches (Partidas), Flávio Gasparino Filho (Revisão), Nelson Lopes da Silva (Revisão), Haroldo Wonsowski (Distribuição), José Luiz Paravato, Adailton J. Chiaradia, Gyorgy L. Gyuricza e Estevão Tavares Neto.

Composição, Arte, Impressão: Copidart Editora Ltda. Rua Paulo Setúbal, 37 - CEP 02031 - São Paulo - SP

Todo material destinado à publicação na RBXP deverá ser enviado ao redator acima.

Tiragem desta edição: 2.000

## INFORME DA DIRETORIA DE TORNEIOS INTERNOS

**Diretor: João de Deus Carvalho (R. Leopoldo, 136/102-A - 20541 - Rio de Janeiro - RJ)**

### SISTEMA DE NOTAÇÃO ALGÉBRICO

No Sistema de Notação Algébrico, o roque é indicado por "0-0" ou "0-0-0", e isso pode ser facilmente comprovado nos livros de xadrez que trazem os lances registrados nesse sistema. Entretanto, temos encontrado jogadores no CXEB que, tendo o Rei em e1(e8), enviam aos parceiros o lance Rg1(Rg8) ou Rc1(Rc8), com a idéia de indicar o roque com tal "invenção".

Temos conhecimento de que os computadores de xadrez indicam o roque pelo movimento do Rei de e1(e8) para g1(g8) ou para c1(c8). Possivelmente nossos "inventores" indicam o roque com o registro acima especificado por analogia com a indicação dos computadores. Esses "inventores" costumam justificar o registro com a evasiva de que o Rei só pode andar duas casas no roque, portanto, o registro indica forçosamente o roque. Cabe-nos chamar a atenção dos "inventores" de que o roque indicado pelos computadores não fica restrito ao registro Re1-g1(Re8-g8) ou Re1-c1(Re8-c8); após executado o movimento do Rei, o painel do computador indica o movimento conseqüente da Torre implicada no roque.

Se você é um desses enxadristas "inventores", não corra o risco de indicar o roque por Rg1(Rg8) ou Rc1(Rc8), pois poderá ser mais conveniente a seu adversário aplicar-lhe uma penalidade pelo lance impossível, do que entender o roque implicitamente subentendido. Mais valerá um pássaro em sua mão, do que uma "saúva" picando o DTI.

### A HISTÓRIA CONTA ESTÓRIA A RCTT NO CXEBb

#### 1. Introdução

Dos registros perpetuados nos papiros hieroglíficos resgatados das ruínas do antigo Reino da Babilônia, extraímos novos fatos sobre a história do xadrez epistolar babilônico. Nossos agradecimentos aos três Companheiros CXEBeanos que estão realizando a tradução dos papiros, por mais esta estória do CXEBb, que pode, sem dúvida, permitir-nos conhecimentos e transmitir-nos experiência.

#### 2. A RCTT e a Reação de Von Gott Kahr Phallhus

No CXEBb, por estranho que pareça, existia também uma Regulamentação do Controle do

Tempo de Trânsito (RCTT), que entrou em vigor no ano de 1991 a.C., quando Janowski Von Gott Kahr Phallhus assumiu a função de DTI. Se Von Gott já vivia em desespero pelo excesso de "saúvas" que proliferavam no CXEBb, a aprovação da RCTT contribuiu para a ampliação dos "formigueiros" entre os enxadristas CXEBeanos. Em conseqüência, a RCTT significou mais uma fonte de irradiação de "saúvas" sobre Kahr Phallhus. (Há uma ligeira referência sobre Von Gott Kahr Phallhus ter sido severamente repreendido pela Diretoria do CXEBb, por ter emitido esse parecer).

Com o objetivo de instruir e orientar os CXEBeanos sobre a aplicação racional e coerente da RCTT, Von Gott fez publicar uma nota na RBbXP, da qual transcrevemos o excerto abaixo.

"CXEBeanos e CXEBeanas, a RCTT foi instituída com o objetivo de, se não coibir, pelo menos, desestimular os abusos, onde vemos jogadores atribuindo ao Correio um tempo excessivo na tramitação da correspondência, cuja razão nos induz a acreditar que o fato carece de fundamento. Na aplicação da RCTT, nós devemos considerar o aspecto de que o processamento de cartas pelo Correio não é uma ciência exata, que obedeça a leis, teoremas, axiomas e postulados, imutáveis no tempo e no espaço, e capaz de gerar uma condição rígida e inflexível a ser observada em todas as circunstâncias. À luz da razão e do bom senso, temos que considerar que diversos fatores podem influir no processamento da correspondência e tornar o tempo de trânsito (TT) de uma cidade ALFA para outra cidade BETA diferente do TT no sentido oposto. Entre esses fatores, podemos citar: expedição da correspondência de segunda a quinta-feira, com possibilidade de as cartas seguirem na data da expedição ou sendo a expedição qualificada como "DH" (depois da hora); expedição das cartas às sextas-feiras, nas mesmas condições; cartas qualificadas pelo Correio com a sigla "ME" (mal encaminhada); feriados intercalados nos dias de segunda a sexta; feriados que antecedem os fins de semana ou que se sucedem aos domingos; feriados prolongados; situações de greve no Correio; greve nos transportes; dimensões das cidades; condições de ligação de uma determinada cidade com outras, e outros elementos que escapam à nossa observação. No processamento da correspondência

pelo Correio, temos que considerar também a presença do elemento humano no circuito, e esse elemento humano tanto pode contribuir para que o processo seja eficiente, como também, para a ocorrência de falhas e distorções no sistema.

Todos os recursos relacionados à RCTT serão analisados criteriosamente, de conformidade com os fatores ora enunciados. Seja razoável e coerente na aplicação da RCTT, de modo a ser capaz de detectar as distorções porventura existentes, no caso considerado."

### 3. A Repercussão das Palavras de Von Gott Kahr Phallhus

Após a publicação da nota na RBbXP, Von Gott recebeu diversas cartas de jogadores, algumas de solidariedade, outras de reprovação, pelas quais ele pôde avaliar a repercussão de suas palavras entre os CXEBeanos. Submetemos à apreciação dos CXEBeanos trechos de algumas das cartas dirigidas a Von Gott.

a. Da carta de Selnon Poles da Vilsa: "... a carta teve um trânsito de 10 dias, embora meu parceiro e eu residamos no mesmo bairro, e o fato aconteceu em razão da greve do Correio. Isso afetaria o TT e seria um prato cheio para algum jogador 'cismado' iniciar uma briga. Gigantesco abraço."

b. Da carta de Aluizo Vales: "... as cartas passaram a ser entregues somente uma vez por semana... O Carteiro explicou que era de outra área e que estava apenas 'quebrando o galho' do titular, que se encontrava em férias, e só fazia a entrega uma vez por semana. ... será que a EBbCT confirmaria isso, por escrito, se fosse consultada, atestando uma deficiência da própria Empresa? E os TT sendo afetados! "

c. Do recurso de Estákon K. Laphrio: "... meu parceiro Heliebay Larinus me enviou 7 cartas em fins de semana, havendo sempre um domingo entre a expedição e o recebimento. Meu TMT foi de 2,8, e o dele, de 1,2, e ele me acusa de Ti. Não é um exagero? Na Babilônia de hoje, não pode ele considerar aceitável um TT de 3 dias, sem me taxar de ladrão?"

(Decisão de Von Gott: "São Larinus, divirta-se com essa fita de vídeo do balé 'Dom Quixote', que eu lhe envio gratuitamente. Depois que você souber fazer tudo o que faz o Mikhail Baryshnikov, volte, e eu lhe darei o título de mestre. Mestre de Balé, não, de Xadrez!")

d. Da carta de Heliquer Mattar: "O TTI é uma forma de um jogador mau-caráter minimizar

seu TR, colocando o ônus no Correio... Matematicamente falando, o dobro serve para qualquer número, seja ele infinitesimal ou astronômico. O dobro quer dizer excesso de 100%. Até 100% a RCTT permite, além disso, não. Ocorrendo mais de 100%, quaisquer que sejam as condições, o infrator é apenas advertido... Se tudo ocorrer novamente, deve-se atribuir ao TR do faltoso o acréscimo do excesso de dias da média, menos o dobro, além de submeter o infrator ao suplício do pelourinho babilônico."

e. Da carta de Raposus Carlisle, contestando os argumentos de Heliquer Mattar: "... os conceitos matemáticos devem servir apenas como uma ferramenta para nos auxiliar na aplicação da RCTT. Talvez não devamos nos prender à ferramenta, e sim, ao que pretendemos. O dobro é o dobro, mas se estamos tratando de fatores onde há distorções, parece-me claro que, para grandes muito pequenas, a simples aplicação da matemática aumenta o risco de distorções. Por exemplo, imaginemos um reajuste de 100% no salário-mínimo e num salário equivalente a 100 vezes esse salário-mínimo. As grandezas resultantes podem ser matematicamente corretas, mas, socialmente, não. Ou seja, fora da matemática, há outros fatores que devem ser considerados, portanto, temos que nos preocupar com as distorções... É lamentável, irreparável, alguém ser advertido por coisa que não fez. Será menos pior não advertir alguém que tenha feito algo, do que advertir alguém injustamente."

f. Do recurso de Estêvão P. Lourinho: "... meu parceiro Ezumkhara Dippau jogou 30 lances com TR igual a zero. Com 60 dias de TR economizados, ele passou a diminuir o TT de minhas cartas e sobrecarregar em seu TR esse TT. Só que ele agora exagerou: para as 7 últimas cartas minhas, ele acusou TT igual a zero e seu TMT ficou igual a zero. ... qualquer que seja o meu TMT, esse TMT será sempre maior que o dobro do dele. Como poderei escapar do TI?"

(Decisão de Von Gott: "São Dippau, que você tenha jogado 30 lances com o TR igual a zero, eu vou aceitar porque eu sei que cai serragem de seu rosto, quando você faz a barba. Mas, TT igual a zero, só depois que o telefone for inventado!")

g. Da carta de Raposus Carlisle a Von Gott Kahr Phallhus: "Recebi hoje, dia 16, 3 cartas procedentes de Riogrado, todas postadas no dia 10. Portanto, já sou um sério candidato a desqualificado moral e sem caráter. Por causa do fim-de-

semana? E aí? Vamos deixar os domingos valendo? E os santos e honestos, mas espertinhos, que vão começar a forçar essa situação de fim de semana para um mesmo lado? Como cercar isso? Repito meu alerta, já feito várias vezes: esse troço de TMT pode vir a se voltar contra os próprios objetivos iniciais. Ao invés de coibir as exceções, ele pode ser descoberto como uma forma a mais de se fazer pressão nos parceiros e se tentar ganhar partidas no tapetão. Ou seja, mais trabalho improdutivo para os diretores, mais brigas entre jogadores, menos amizade, menos confraternização. É um vespeiro ainda dormente. Quando for cutucado, saiam de baixo."

#### 4. Epílogo

"A idéia da RCTT resultou da preocupação excessiva de alguns jogadores com o tempo de trânsito, na forma de uma verdadeira obsessão, de uma neurose. Se isso iria atender aos objetivos e interesses do CXEBB e da maioria de seus associados, só o tempo poderia atestar. Imaginar que a RCTT pudesse impedir a alteração de datas da recepção de cartas equivalia a fugir à realidade CXEBbeana. Na realidade, a realidade mostrava que, no perfil do quadro social do CXEBB, a alteração da data de recepção de cartas era costume usual e geral. Excetuados os membros da Diretoria do CXEBB (excluído Von Gott) e o Rei da Babilônia, todo CXEBbeano ou CXEBbeana era considerado já ter usado, uma vez ou outra, a 'fraude' da alteração de datas de recepção de cartas. O problema não era a 'fraude', mas o tamanho dela, ou seja, o abuso. A RCTT foi aprovada no CXEBB, não para coibir a 'fraude', mas, sim os raros abusos." (Palavras de Raposus Carlisle, Vice-Presidente do CXEBB, no período de 1991 a.C. a 1989 a.C.)

(Qualquer semelhança dos fatos acontecidos no longínquo CXEBB com fatos e personagens de nosso atual CXEB, a insinuação é sua!)

#### CAMPEONATO BRASILEIRO POR EQUIPE

Conforme consta do Calendário Permanente de Torneios, será realizado no corrente ano de 1991 o IV Campeonato Brasileiro por Equipe. Cada equipe será constituída de 6 jogadores, sendo 4 titulares e 2 reservas.

Para a formação das equipes foram convidados os enxadristas de "rating" mais elevados de cada Estado. A recusa ao convite implicará na cessão da vaga ao enxadrista seguinte, na ordem de "rating".

**Nota importante:** A partir deste IV CBE, os resultados valerão para o "rating" internacional da ICCF.

#### NORMAS DE ADJUDICAÇÃO

**ATENÇÃO:** Na Assembléia de Julho de 1990, em Niterói, Rio de Janeiro, deliberou-se que nos torneios terminados a partir de 30 de junho de 1991, inclusive, passará a ser obrigação do jogador, a 30 dias do término do torneio, o envio da taxa de adjudicação ao Diretor do torneio ou grupo, para tantas partidas quanto pretenda adjudicar. Atente-se que somente após receber estas taxas é que o Diretor expedirá o material ao jogador;

Ao enviar suas análises, preencha com cuidado o formulário, usando letra de forma ou imprensa, usando caneta azul ou preta, pois estas permitirão cópias xerográficas com melhor legibilidade (ou então escreva à máquina, se possível);

Além da posição montada no diagrama, por segurança, indique também a posição pela X Notação Forsyth ou, então, indique as peças Brancas e Negras usando a Notação Descritiva ou Algébrica, logo abaixo do diagrama;

Não assine o formulário, nem identifique o seu nome ou o do adversário no espaço destinado as análises, pois a adjudicação é feita sob estrito sigilo;

O jogador é o maior interessado na lisura e na correta decisão dos julgadores para o processo da adjudicação, portanto, qualquer falha em todo processo, por sua causa, será ele o único prejudicado.

Atente apenas para as análises, pois estas é que lhe darão o suporte para a obtenção da vitória ou do empate pretendido. Lembre-se que ao julgador carecem de significado informações inúteis, tais como: "além disso, solicito o ponto (ou empate) pois meu adversário já deveria ter perdido a partida, pois ficou 3 meses desaparecido", etc...

#### RECOMENDAÇÕES IMPORTANTES

Observe sempre se o seu nome e endereço estão legíveis, pois isto evitará transtornos desagradáveis, como a devolução por parte dos Correios do material enviado, pela inexistência do número, nome da rua inexato, CEP indevido, etc;

Ao receber o emparceiramento, confira o material, observe com atenção o nome do seu Diretor e, de imediato, escreva a ele informando já ter recebido toda a documentação;

Nunca se esqueça de mencionar a sigla do torneio e o nº do grupo sempre que enviar seus lances aos adversários ou precisar entrar em contato com o Diretor. Lembre-se sempre que seus adversários jogam outros torneios e que o Diretor

também é responsável por outros grupos;

É comum em alguns torneios o nome do diretor vir inserido dentro do quadro reservado ao nome dos participantes. Isto ocorre geralmente nos torneios com grande participação de jogadores, tais como: Taça Brasil, CEI, CBI, Super Tênis, etc. Fique atento a isto;

Também há o caso da folha de emparelhamento não vir com a parte reservada aos nomes dos participantes totalmente completa, ou melhor, em certas ocasiões, por exemplo, um determinado torneio ou grupo com 13 participantes, virá redigido numa folha que comportariam 15 nomes. Isto ocorre porque o Clube possui estes impressos padronizados para grupos com 7, 11, 15 e 21 jogadores e, por questão de racionalização, não se justificaria a criação de impressos também para grupos com 8, 9, 10, 12, etc. participantes;

Toda vez em que houver mudança de endereço, além do aviso a todos os participantes e aos diretores dos torneios ou grupos em que joga, o associado também deve informar a Tesouraria e àqueles Diretores onde tem inscrição pendente para algum torneio ainda não formado;

A licença anual é um direito do associado. Entretanto, é sua a obrigação de informar a todos os adversários e diretores dos torneios ou grupos em que joga o período escolhido;

Ao receber informação de um adversário que ele estará gozando uma licença especial, inquire-o imediatamente, já que esta informação tem de partir do Diretor do torneio ou grupo, conforme determinação do DTI, João de Deus Carvalho, contida na RBXP nº 38, página 3, de Março de 1990;

Ao receber carta registrada com reiteração de lance, VOCÊ ESTÁ OBRIGADO, por força do Regulamento, a respondê-la com outra registrada. *Lembre-se que de nada adianta responder com uma ou mais cartas simples, pois o Regulamento é claro: BASTA LÊ-LO!*

Alguns jogadores têm preferência pelo sistema de notação Algébrico, outros, o Descritivo. Para não criar polêmica, o Clube preferiu não oficializar qualquer sistema de notação para os seus torneios, pois, o que importa é que os lances sejam transmitidos com clareza e num sistema de notação que não deixe margem a dúvidas (Art. 2, Regras dos Jogos).

---

## INFORME DA SECRETARIA

---

**Secretário: Nelson Lopes da Silva (Rua Martim Francisco, 265 apto. 31 - 01226 - São Paulo - SP)**

**a) Novos Associados:** 5560 Albino Luiz Caleffi - 5561 Aureo Torres Oliveira Jr. - 5562 Caio César Russo Alves - 5563 Carlos Eduardo Santi - 5564 Cláudio Dezidério - 5565 Edivaldo Alves Pereira - 5566 Eduardo Bartoli de Noronha - 5567 Francisco Arnilson de Assis - 5568 Marcelino Patrício Santos - 5569 Marcos Paulo M. de Souza - 5570 Martim Miguel de Lira - 5571 Mitre Costa Dourado - 5572 Paulo César Gonçalves Ferreira - 5573 Ricardo Lisias Aidar Fermino - 5574 Ricardo Yuti Tabata - 5575 Robson Oliveira Marques - 5576 Sérgio Caetano Cardoso - 5577 Sérgio Gonçalves - 5578 Tiago Costa Dourado - 5579 Aylton Pereira Pintos - 5580 Dilson da Silva Godoy - 5581 Dino Octávio Braga Oliveira - 5582 Douglas Niederauer Garcia - 5583 Elson Marino Ferri - 5584 Eriberto Araújo de Melo - 5585 Fábio Perboni - 5586 Hilton A. Marcondes César - 5587 Iran Maia Junior - 5588 Ivan Barros Santos - 5589 Jair Tourinho Dantas - 5590 Jairo Ferraz Lopes de Faro -

5591 Janir Jesea Soares Gonçalves - 5592 Luiz Osório Pereira R. Moro - 5593 Manuel Sérgio Martins Silva - 5594 Marcelo Rosa dos Santos - 5595 Maximiano Cleos Gandale - 5596 Nair Soares - 5597 Natanael Martins Neves - 5598 Paulo Sérgio Moreno de Jesus - 5599 Pedro de O. Santos Cortes Filho - 5600 Suedi Teixeira de Freitas.

**b) Associados Readmitidos:** 0161 Ruy Arco e Flexa - 0679 Isidro Baleroni - 2738 Rogério da Silveira Leal - 2596 Cornélio Rodrigues da Matta - 4299 Ciro Marques Figueira - 1099 Pedro Pereira da Silva Filho - 2130 Joviniano Martins Oliveira Junior - 2376 José Luiz Marques Lima - 3470 Manoel Brenha Ribeiro - 3878 João Luiz Monteiro Borges - 4615 José Francisco Maniscalco - 4620 Marcos Eduardo Nomura.

**c) Associados desligados a pedido:** 1470 Sérgio Ricardo Rodrigues Castilho - 2633 Luciano Nogueira Marmontel - 3194 Ivan Lopes de Carvalho - 3954 Norma Teixeira Barbosa.

d) **Associados desligados na forma do art. 22 (letra "d") dos Estatutos:** 3251 Fábio Duarte dos Santos - 3533 Antônio José Dal Moro - 3739 Milton Razera Filho - 3861 Agilberto José de Carli - 3863 Alessandro Rodrigues da Silva - 3876 Geraldo Horácio de Miranda - 4103 Ivanilson Pereira da Silva - 4162 Paulo Augusto de Souza Neto - 4346 Massami Yendo - 4476 Eduardo Naoki Ta-

karabe - 4515 Gilberto Buckner - 4518 Lenildo Guerreiro de Abreu - 4628 Alzira Nunes Rosseto - 4639 Expedito Teixeira de Carvalho Filho - 4643 Getúlio Akio Shinkawa - 4660 Roberto Leal Ferreira - 4665 Wilson Neves dos Santos - 4904 Agnaldo Clozer Pinheiro - 4906 Alexandre Song - 4916 Josef Marques Poncet - 4917 Luciano Clever Mesquita Martins - 4922 Rogério César Ramos Pereira.

## INFORME DA TESOUREARIA

**Tesoureiro: Gileno Exalto de Araújo** (Caixa Postal 317 - Salvador (BA) - 40001)

**VALOR DA ANUIDADE = 120 TARIFAS POSTAIS SIMPLES**

**COLABORE COM A TESOUREARIA**

*Veja na etiqueta de endereçamento da revista o mês de vencimento de sua anuidade. Colabore com a Tesouraria, enviando seu cheque (nominal ao XCEB), no início do mês em que ocorrerá o vencimento, ao Tesoureiro Gileno Exalto de Araújo (Caixa Postal 317 - Salvador - BA - 40.001). FAVOR NÃO REMETER VALE POSTAL.*

# CAMPEONATO BRASILEIRO INDIVIDUAL

## VI CBI - FINAL

**Diretor: Ricieri Franzon**

**Av. Venâncio Aires, 863 - apto. 102**

**90040 - Porto Alegre - RS**

Portilho 0 Alvarenga - Lafayette 1 Sormani - Lafayette 0 Iluska - Lafayette 0,5 Zélio - Neville 0,5 Iluska - Asfora 1 Neville - Portilho 0 Neville - Medeiros 0 Portilho.

VI - CBI - Final	Nº	1	2	3	4	5	6	7	8	9	10	11	12	13	14	15	16	Pts.
Lafayette F. Sampaio	1	X	0	0	=	1	1	0	1	=	0	1	1	0	0	-	=	6,5
Iluska P. C. Simonsen	2	1	X	=	0	1	=	=	=	1	0	1	0	0	=	-	1	7,5
Marne Medeiros	3	1	=	X	0	1	0	0	1	1	1	1	0	1	=	-	0	8,0
Zelio Bernardino	4	=	1	1	X	1	=	=	1	1	-	1	0	1	0	-	1	-
Marcos José C. Ramos	5	0	0	0	0	X	0	0	0	0	0	0	0	0	0	-	0	0,0
Celio Sormani	6	0	=	1	=	1	X	0	-	-	1	1	-	0	-	-	0	-
Marco Antônio H. Asfora	7	1	=	1	=	1	1	X	1	1	1	1	=	1	1	-	=	12,0
Reynaldo A.F. Alvarenga	8	0	=	0	0	1	-	0	X	=	=	1	1	=	0	-	0	-
Gilberto G. da Silva	9	=	0	0	0	1	-	0	=	X	0	1	0	0	0	-	0	-
Italo G. Brasil Travi	10	1	1	0	-	1	0	0	=	1	X	1	=	1	0	-	1	-
Hernar A. Galvão Barata	11	0	0	0	0	1	0	0	0	0	0	X	0	0	0	-	0	1,0
Gilberto Fraga Portilho	12	0	1	1	1	1	-	=	0	1	=	1	X	1	0	-	1	-
Ivan G. S. Falleiros	13	1	1	0	0	1	1	0	=	1	0	1	0	X	0	-	0	6,5
Neville Leone	14	1	=	=	1	1	-	0	1	1	1	1	1	1	X	-	=	-
Salvador H. de Cresce	15	-	-	-	-	-	-	-	-	-	-	-	-	-	-	X	-	-
Mario Cesar J. Schuster	16	=	0	1	0	1	1	=	1	1	0	1	0	1	=	-	X	8,5

**VI-CBI - Asfora Campeão Brasileiro!!!** - Confiando que é o mais forte postalista brasileiro em

atividade e a grande forma que atravessa, o companheiro Marco Antônio Hazin Asfora, de Recife

(PE), acaba de conquistar invicto, com apenas 04 empates em 14 partidas, a 6ª versão do Campeonato Brasileiro Individual.

Além do título de Mestre Brasileiro de Xadrez Postal, o novo campeão adquiriu o direito de participar das próximas semifinais do Campeona-

to Mundial da ICCF e do Zonal-Latinoamericano promovido pela CADAP.

Ao Marco Antônio - que em 90 venceu a VI Taça Brasil - os parabéns em nome de toda a coletividade cxebeana.

## VIII CBI - PRELIMINAR

VIII - CBI - PRELIMINAR - 04	Nº	1	2	3	4	5	6	7	8	9	10	11	Pts.	Clas.	SB
Jarbas de Carvalho Melo	1	X	1	=	1	1	1	1	1	1	1	1	9,5	1º	
Manoel Tudella Jr	2	0	X	1	=	1	1	1	=	1	1	1	8,0	2º	3225
Jaldemar Rodrigues Souza	3	=	0	X	1	=	1	1	1	1	1	1	8,0	3º	3175
Abdias Neves Melo Filho	4	0	=	0	X	1	0	1	1	1	1	1	6,5	4º	
Eric Krieger von Borowski	5	0	0	=	0	X	1	=	=	=	1	1	5,0	5º	
Francisco A. F. Santos	6	0	0	0	1	0	X	=	=	=	1	1	4,5	6/7º	
Luiz Mazzarolo Neto	7	0	0	0	0	=	=	X	=	1	1	1	4,5	6/7º	
Antonio Mário B. Lima	8	0	=	0	0	=	=	=	X	0	1	1	4,0	8/9º	
Ivan Marques da Silva	9	0	0	0	0	=	=	0	1	X	1	1	4,0	8/9º	
Sebastião A. de Oliveira	10	0	0	0	0	0	0	0	0	0	X	1	1,0	10º	
José Luiz Marques Lima	11	0	0	0	0	0	0	0	0	0	0	X	0,0	11º	

Republicado por ter saído com incorreção na Revista nº 40 - FR/121, de Jul/90. Por conseguinte, fica sem efeito o resultado publicado naquela Revista referente ao Grupo 04 da preliminar do VIII CBI. Em consequência, em razão de já ter passado a oportunidade para a inscrição na semifinal do VIII CBI, reservamos ao associado MANOEL TUDELLA JUNIOR o direito de participar da semifinal do IX CBI, sem prejuízo das vagas a que tenha direito a essa semifinal pelo parágrafo único do Art. 32 do Regulamento de Jogos.

## IX CBI - PRELIMINAR

### GRUPOS 10 a 17

**Diretor: João Carlos da Costa**  
**Rua Jacob Miguel Sabbag, 6**  
**37800 - Guaxupé - MG**

**Grupo 10:** Cipolli 1 J. Rosa - Cipolli 1 Rangell - Cipolli 1 Stabili - J. Rosa 0,5 Stabili - J. Rosa 1 I. Silva - Serra 0 Cipolli - Iwakura 0 Serra.

**Grupo 11:** Homsí 0,5 Portela - Portela 1 Maurino - Portela 0 Ruy - Portela 0 Barbero - Homsí 0 Barbero - Amorim 0 Homsí - Ruy 0,5 Urquiza.

**Grupo 13:** Maurício 0,5 Aranega - Santiago

0 Berto.

**Grupo 14:** Schiavon 0 I. Camargo - I. Silva 0,5 Rain - I. Silva 0 Koatz - Koatz 1 Navarro.

**Grupo 15:** Sewaybricker 1 Arssony - Arssony 0 Sizanoski - Arssony 0 Tannus - Giebel 1 Letizio.

**Grupo 16:** Bolivar 1 Bracco - Valdir 0 Bolivar.

**Grupo 17:** Jairo 1 Araújo - Quelroz 0 Koatz - Araújo 0,5 Quelroz - Araújo 1 Lino - Quelroz 1 Lino - Fábio 0 Koatz - Sabback 0 Koatz - Koatz 1 Torben - Koatz 1 Araújo.

## TAÇA BRASIL

### ATENÇÃO

Para a VI e VII/TB seguem valendo as seguintes alterações das Regras dos Jogos:

- O limite do Tempo de Reflexão é de 30 DIAS para cada 10 LANCES.
- Um ÚNICO EXCESSO DE TEMPO acarretará a PERDA DA PARTIDA.

Para a VIII - TB voltou a valer o tempo de reflexão definido no Art. 12 das Regras dos Jogos, ou seja, 20 DIAS para cada 10 LANCES, e somente o 2º EXCESSO de tempo leva à PERDA da partida.



## VII TB - SEMIFINAL

**Diretor: Pedro Luiz de Oliveira Costa Neto**  
**Rua Alves Guimarães, 408/104**  
**05410 - São Paulo - SP**

**Grupo 01** - Cleber 1 Wonsowski.

**Grupo 02** - Quixadá 1 Rocha (art. 21) - Toro 1 Lira - Estêvão 1 Coltro.

**Grupo 03** - Hube 1 Quixadá - Josino 1 Silveira - Aranega 1 Celso - Cleber 0,5 Aranega - Bessil 0,5 Aranega - Quixadá 1 Reis - Quixadá 1 Silveira - Hirsch 0 Quixadá - Cleber 1 Quixadá.

**Grupo 04** - Hube 0 Mundstock - Mundstock 1 Eboll - Freitas 0 Mundstock - Freitas 0,5 Bráulio.

**Grupo 05** - Mazzarolo 1 Emanuel - Esteves 1 Mazzarolo - Emanuel 1 Arranega.

**Grupo 06** - Lopes 0 Mundstock - Altair 0 Mundstock - Mundstock 0 Serafini - Tadeu 1 Mundstock - Santos 0,5 Borges - Borges 1 Mazzarolo - Marcelo Einhorn, abandonou.

**Grupo 07** - Cataldi 0 Backes - Backes 1 Garrido.

**Grupo 08** - Sewaybricker 0,5 Serafini - Rickli 0 Nicolau - Serafini 0 Nicolau - Chrestani 1 Cordani - Marcelo Einhorn, abandonou.

**Grupo 09** - Ramiro 0 Pinto.

## VIII TB - PRELIMINAR

**Início: 15.09.89**

**Término 15.03.91**

### GRUPOS 01 à 22

**Diretor: Dogeival Ferreira Holanda**  
**Caixa Postal nº 307**  
**79600 - Três Lagoas - MS**

**Grupo 01** - Ermino 0,5 Falleiros - Fausto 0 Dirceu - Gyorgy 0 Durval - Falleiros 0 Durval.

**Grupo 02** - Wanuzzi 1 Edgar - Rafagnim 0 Kurt - Brião 1 Fausto - Rafagnim 0,5 Richard - Vasconcelos 1 Domeniconi - Wanuzzi 0 Fausto - Domeniconi 1 Rafagnim.

**Grupo 03** - Espedito 0 Tursi.

**Grupo 04** - Osório 1 Domeniconi - Domeniconi 1 Figueira - Maçsardi 0,5 Koatz - Donizete 0 Koatz - Faria 0,5 Maçsardi - Ermínio 0 Faria.

**Grupo 05** - Marcos Aurélio Martins Lima,

eliminado (art. 23 e 26). Beisiegel 0 L. Oliveira - Alderson 0 L. Oliveira - Gideoni 0 L. Oliveira - Beisiegel 1 Alderson - Xavier 1 Beisiegel - Beisiegel 1 Gideoni - Xavier 1 Alderson - Koatz 1 Gideoni - Marco André 0,5 Koatz - L. Oliveira 0,5 Consolino - A. Faria 1 Xavler (art. 21) - A. Faria 1 Consolino - Beisiegel 1 Consolino.

**Grupo 06** - Bertolucci 0,5 Delso - Ricupero 1 Ari - Abdias 0,5 Ricupero - Abdias 0,5 Campana. Classificado por antecipação: Romeu Ricupero: 10,5 (11). Parabéns!

**Grupo 07** - Retificação: Santana Jr. 0 Eguia - Duarte 0 Ricupero - Leite 0,5 Duarte - Duarte 1 Aluisio - Figueira 0,5 Bezerra - Ricupero 1 Leite - Cleando 1 Santana Jr. - Aluisio 0 Santana Jr. - Leite 1 Aluisio - Arts. 23 e 26: Aluisio 1 Bezerra - Bezerra 0 Marco André - Duarte 1 Bezerra - Bezerra 0 Eguia.

VIII TB - PRELIMINAR - 08	Nº	1	2	3	4	5	6	7	8	9	10	11	12	Pts.	Clas.	SB
Ubirajara Martins Mesquita	1	X	=	1	1	1	1	1	1	1	1	1	1	10,5	1º	
Paulo Falconi	2	=	X	=	=	=	1	1	1	1	1	1	1	9,0	2º	
Nelson Bertolucci	3	0	=	X	1	0	1	1	1	1	1	1	1	8,5	3º	35,0
Adriano José de O. Vilhena	4	0	=	0	X	1	1	1	1	1	1	1	1	8,5	4º	34,0
Dario Amaral Filho	5	0	=	1	0	X	0	1	1	1	1	1	1	7,5	5º	
Antônio Carlos Domeniconi	6	0	0	0	0	1	X	1	1	1	1	1	1	7,0	6º	
José dos Santos Brasil Leite	7	0	0	0	0	0	0	X	1	1	1	1	1	5,0	7º	
Paulo Nelson F. Neves	8	0	0	0	0	0	0	0	X	1	1	1	1	4,0	8º	
André Ricardo Boff	9	0	0	0	0	0	0	0	0	X	1	1	1	3,0	9º	
Edmar Bittar	10	0	0	0	0	0	0	0	0	0	X	1	1	2,0	10º	
Francisco Arthur Borges Neto	11	0	0	0	0	0	0	0	0	0	0	X	1	1,0	11º	
Tiago Elias	12	0	0	0	0	0	0	0	0	0	0	0	X	0,0	12º	
Frederico Sacre Eigenheer	13	-	-	-	-	-	-	-	-	-	-	-	-	IC	-	

**Grupo 08** - Ubirajara 1 Vilhena - Ubirajara 0,5 Falconi - Leite 0 Ubirajara. Encerrado. Classificados: 1º Ubirajara Martins Mesquita 10,5(11); 2º Paulo Falconi 9,0(11). Parabéns!

**Grupo 09** - Afonso 0,5 Antoine.

**Grupo 10** - Penna 1 Camargo - Fialho 0,5 Aluisio. Classificado por antecipação: Paulo Sérgio Penna 9,5(10). Parabéns!

**Grupo 11** - Nogueira 0,5 Camargo - J. Victor 0 Nogueira - Romero 0,5 Camargo - Scaglia 0,5 Norivaldo - Norivaldo 0 Henkes - Camargo 1 Jeziel - Jeziel 0 Cláudio - Jeziel 0 Duarte - Jeziel 0 J. Victor (Arts. 23 e 26) - Scaglia 1 Falconi.

**Grupo 12** - Almeida 1 Amílcar - Amílcar 1 Vanderlei.

**Grupo 13** - V. Oliveira 1 Geziel - Yasuda 0,5 V. Oliveira - Nazir 0 Cunha - Cunha 1 Vanderlei - Cunha 1 Geziel - Yasuda 0,5 Cunha - V. Oliveira 0 Cunha.

**Grupo 14** - V. Oliveira 1 Tomas - J. Gomes 0 Zanetti - V. Oliveira 0,5 Teófilo - V. Oliveira 1 J. Gomes - Penna 1 Vieira.

**Grupo 15** - Elso 0 Amílcar - Paulo Afonso 0 Petri - Paulo Afonso 1 Falconi - V. Oliveira 1 Takatsu - V. Oliveira 1 J. Augusto - Lima e Silva 0 V. Oliveira - Takatsu 0 Ranulfo.

**Grupo 16** - Mauro Inojossa, eliminado (arts. 23 e 26). Nestor 1 Ranulfo - Evandro 1 Ranulfo.

**Grupo 17** - Paulo Afonso 1 Luiz Lima - Sampaio 1 Fábio. Arts 15 e 23: Lauri 0 Madeira e Vanderlei 1 Lauri.

**Grupo 18** - Aldobíl 0,5 Gonçalves - Takatsu 0 Aluisio.

**Grupo 19** - Liderico 1 Bottino. Classificados por antecipação: Liderico 11,0 e Ranulfo 10,5 pt. Parabéns!

**Grupo 20** - Valdeci 0 Teles - Alessio 0 Madeira - Bottino 0 Isaías - Bottino 0 Madeira - Zuchowski 1 Bottino - Reis 1 Bottino - Silveira 1 Reis - Teles 0,5 Isaías.

**Grupo 21** - Mauro Inojossa, eliminado (arts. 23 e 26). Giovanni 0 Herter - Reis Luz 0 Herter - Herter 1 Victor - Victor 0 Firmino - Firmino 1 Inojossa - Firmino 1 Reis Luz - Zuchowski 1 Inojossa - Giovanni 0 Zuchowski.

---

## VII TB - PRELIMINAR

---

### GRUPOS 23 a 37

**Diretor: João Carlos da Costa**

**Rua Jacob Miguel Sabbag, 6**

**37800 - Guaxupé - MG**

**Grupo 24** - Marcius Vessállo Traple, abandonou - Antonio 1 Fernando - Gossner 0 Fernando - Renê 0 Gossner.

**Grupo 25** - Ronaldo Barbosa França, abandonou.

**Grupo 26** - Paulo Sérgio dos Santos Ferreira, abandonou - Castro Silva 1 Renê - Eduardo 0 Castro Silva.

**Grupo 27** - André 0 Otávio.

**Grupo 28** - Ricardo 0,5 Coelho.

**Grupo 30** - Ricardo 0,5 André - Xavier 0

Vilmar - Xavier 1 André - Godói 1 Gatto Jr. - Porto 1 Gatto Jr.

**Grupo 31** - Hirsch 0,5 Levy.

**Grupo 32** - Rosemeire 0 Renato - Silveira 0 Calegar - Towkan 0 Rosemeire.

**Grupo 33** - Jaldemar 1 Waldir - Waldir 1 Nagel - Jaldemar 1 Nagel - Waldir 1 Abreu - Jaldemar 1 Sanches - Venturelli 1 Sanches.

**Grupo 36** - Luiz Guilherme Nicolau, abandonou - Dario 1 Nogueira - Dario 1 Spieker - Tortoza 1 Nogueira - Tortoza 1 Spieker - Nogueira 0 Jaldemar - Jaldemar 1 Tortoza - Spieker 0 Jaldemar.

**Grupo 37** - Xenofonte 1 Cássio - Calsing 0,5 Xenofonte.

---

## VIII TB - PRELIMINAR

---

### GRUPOS 38 a 52

**Diretor: Marcos Antônio Natal Gomes**

**Rua Princesa Izabel, 531**

**14800 - Araraquara - SP**

**Grupo 38** - Almir Romão Dias Jr., abandonou - Kamacho 1 Garcia - Kamacho 1 Massa - Kamacho 1 Saturnino - Kamacho 1 Salgado - De

Angelo 1 Salgado - Garcia 0 De Angelo - Saturnino 0 De Angelo - De Angelo 1 Massa - Salgado 0 Euclides - Sérgio Massa 1 Salgado - Del Angelo 0 Kamacho - Euclides 0,5 Kamacho - Sérgio Massa 1 Saturnino - Sérgio Massa 1 Garcia - Saturnino 0 Euclides (art. 23).

**Grupo 39** - Edvaldo Monte de Almeida Filho e Joanilton Teixeira S. Capabranca, elimina-

dos (art. 23) - Néelson S. Ribeiro, abandonou - Sidnei 1 Wilson - Wilson 1 Nogueira.

**Grupo 40** - Marco Túlio Bretas de Vasconcelos, abandonou - Josino 1 Maronense - João Ciro 0,5 Maronense - De Angelo 1 Osvaldo - Josino 1 Osvaldo - João Ciro 0,5 Josino - João Ciro 1 Joseph - João Ciro 0,5 Osvaldo.

**Grupo 41** - Humberto Martins de Souza e Sérgio F. Nicolau, eliminados (art. 23) - Wilsson 0 Octávio - Câmara 0,5 Wilson.

**Grupo 42** - Ribeiro 0 Fattah - Fattah 0,5 Zeituni.

**Grupo 43** - Paulo César 1 Antônio Carlos - Paulo César 0,5 Guaraciaba.

**Grupo 44** - José Renato 0,5 Arbex - Arbex 0,5 Albuquerque - Arbex 0,5 Sanches - Arco e Flexa 1 Glaudian.

**Grupo 45** - Manoel 1 Paulo Roberto - Ramon 1 Albuquerque - Jaime 0,5 Albuquerque - Ramon 0,5 Manoel.

**Grupo 46** - Sinval 0,5 Aldimir - Guimarães 1 Aldimir - Antônio Carlos 0 Guimarães.

**Grupo 47** - Jairo 1 Romeu - Soultiro 1 Celso - Celso 0,5 Valdemir - Eguimar 0,5 Celso - Celso 1 Joseph - Celso 1 Beckenkamp - Romeu 0 Celso - Romeu 0 Segalla - Eguimar 1 Romeu -

Eguimar 1 Sílvia - Jairo 0 Celso - Beckenkamp 1 Soultiro - Romeu 0 Valdemir - Beckenkamp 0,5 Romeu.

**Grupo 48** - Marcelo 1 Anselmo - Marcelo 1 Sérgio - Anselmo 1 Sílvia - Torben 1 Aristides - Manoel 1 Aristides - Manoel 0 Arbex.

**Grupo 49** - Laudelino 0,5 Edmundo - Torben 0 Laudelino - Laudelino 1 Adevalques - Osmar 1 Ubirajara - Torben 0 Osmar.

**Grupo 50** - Paulo Alberto Buchele Lino, eliminado (art. 23) - Dogeval 1 Urbano - Dogeval 1 Christian - Aristides 0 Dogeval - Suzuki 0 Izalino.

**Grupo 51** - Néelson Conceição, abandonou - Alcindo 0 Magaw - Coelho 0,5 Annibal - Navarro 1 Annibal - Annibal 0 Rolim - Rolim 0,5 Coelho - Navarro 0 Rolim - Paulo Afonso 0 Rolim - Alcindo 0,5 Navarro - Rolim 0 Magaw - Coelho 1 Paulo Afonso - Magaw 1 Paulo Afonso - Navarro 1 Paulo Afonso - Magaw 1 Navarro - Coelho 0 Navarro - Brandalise 0,5 Coelho.

**Grupo 52** - Valmor Arenhart, abandonou - Reinaldo 1 Coelho - Carbonaro 0,5 Reinaldo - Reinaldo 1 Paulo Antônio - Dayan 0 Reinaldo - Cunha 0 Verenhitch - Cunha 0 Carbonaro - Paulo Antônio 1 Cunha.

## VIII TB - PRELIMINAR

### GRUPOS 53 a 67

**Diretor: Marco Antônio N. dos Santos**

**Caixa Postal 21226**

**20110 - Rio de Janeiro - RJ**

**Grupo 53** - Tannus 0,5 Breitenbach - Fantionato 0,5 Breitenbach - Fantionato 1 Tannus - Valmor 0 Tannus - Chacon 0 Tannus.

**Grupo 54** - Luiz 0,5 Adevalques - Brandalise 0 Dacio - Jaulino 0 Dacio - Brandalise 0 Jair - Jaulino 1 Jair - Humberto 0 Jair - Adevalques 1 Dacio - Adevalques 1 Humberto - Humberto 0 Dacio - Dacio 1 Jair - Jair 0 Luiz - Jaulino 1 Brandalise.

**Grupo 55** - Landahl 1 Gilmar - Pizolati 0,5 Horácio - Horácio 1 Dacio - Gilmar 0,5 Rolim - Rolim 0 Dacio - Ruiz 0 Dacio.

**Grupo 56** - Rene Simonato, eliminado (art. 23).

**Grupo 57** - J. Waldir 0 Gutemberg - Marcelo 0 Alberto - Alberto 0,5 Dayan - Rosa 0 Alberto - Gutemberg 1 Aderbal - Alberto 1 J. Waldir - Aderbal 0 Alberto - Adevalques 0,5 Rosa.

**Grupo 58** - Raul 0 Arthur - Edson 0,5 Wal-

berth - Jovany 1 Arthur.

**Grupo 59** - Cipolli 0,5 Elomar - Rubens 1 Cipolli - Adailton 1 Cipolli, P. Ricardo 0,5 Cipolli - Severiano 1 Barbosa - Adailton 1 Elomar - P. Gonçalves 1 Rubens - José 0,5 Adailton - Paulo Gonçalves 0,5 P. Ricardo - Elomar 0 Jaulino - Manoel 0,5 P. Ricardo - Rubens 1 Elomar - José 0 Elomar - P. Gonçalves 0,5 Elomar - Manoel 0 Rubens - Adailton 0,5 Jaulino - Manoel 0,5 Adailton.

**Grupo 60** - Icileiber 1 Jefferson - Jefferson 0 H. Ribeiro - P. Gonçalves 1 Severiano - Francisco 0 P. Gonçalves - Scaramella 0 Baena - Icileiber 1 Scaramella - Scaramella 0,5 Severiano - Jefferson 0 P. Gonçalves - Barbosa 0 Jefferson - Jefferson 1 Scaramella.

**Grupo 61** - Athos 0 P. Resende - P. Roberto 1 Athos - Julio 0 P. Gonçalves - Julio 1 Gregório.

**Grupo 62** - Hamilton 1 Francisco - Francisco 0 Jaulino - Francisco 0 Paulo - Francisco 1 Heitor - Francisco 1 Shoit - Néelson 0 Francisco - Shoit 1 Henrique - Eriberto 1 Shoit - Shoit 0 Carlos - Douglas 1 Wagner - Shoit 0 Heitor - Paulo 0,5 Carlos - Shoit 1 Néelson - Henrique 0,5 Jaulino.

**Grupo 63** - Marcelo 1 Victor - Ernani 0,5 Marcelo - Antonio 0 Murilo - Murilo 0,5 Acyr.

**Grupo 64** - Roberto 0,5 Marcio - Roberto 0,5 Elias - Rubens 0 Heitor - Elias 1 Eduardo. Retificação: Ademir Padovan, inscrição cancelada e Sérgio Antônio Zaina, abandona.

**Grupo 65** - Ferrari 1 João - Veloso 1 Arruda - João 0 Rolim.

**Grupo 66** - Ricieri 1 Arruda - Marcelo 1

João - Arruda 1 João - Welson 0,5 Clayton - Veloso 1 Welson - Veloso 0 Clayton - Arruda 0,5 Rolim - Welson 0 Marcelo.

**Grupo 67** - Vandri 0,5 Eric - Vandri 1 Rodrigues - Scalet 0 Vandri - Marcos 0,5 Vandri - Rikli 1 Vandri - Frisina 1 Vandri - Marcos 0 Rubens - Clayton 1 Frisina - Scalet 0 Rubens - Eric 0 Elias - Clayton 1 Rubens - Buckmann 1 Scalet.

## VIII TB - PRELIMINAR

### GRUPOS 53 a 67

**Diretor: Marco N. dos Santos**

**Caixa Postal 21226**

**20110 - Rio de Janeiro - RJ**

**Grupo 53** - Paulo Alberto B. Lino, abandona. Dornelles 0 Gilmar - Gilmar 1 Walmar - Cortez 1 Chacon - Monsoro 0 Gilmar - Gilmar 1 Eduardo - Fantinato 0,5 Gilmar - Chacon 0,5 Gilmar - Cortez 0 Tannus (art. 21).

**Grupo 54** - Milton 1 Brandalise - Luiz 1 Brandalise - Luiz 1 Humberto

**Grupo 55** - Dácio 0 Rosa - Rolim 0,5 Horácio - Ruiz 1 Gilmar - Landahl 1 Copetti - Rolim 1 Ruiz - Chacon 0,5 Rolim - Gilmar 0,5 Chacon - Gilsomar S. Barbalho, eliminado (art. 23).

**Grupo 56** - Marcelo 0,5 Walberth - Cruz 0 Coppetti - Marcelo 1 Cruz - Coppetti 0 Marcelo - Marcelo 1 Aulísio - Marcelo 1 Martinho - Antonio 0 Marcelo - Martinho 0 Walberth - Martinho 1 Aulísio - Aulísio 0 Walberth.

**Grupo 57** - Baena 1 Marcelo - J. Waldir 0 Rosa - Adevalques 1 Gutemberg - Adevalques 0 Baena - Dayan 0,5 Adevalques - Adevalques 0,5 J. Waldir - Marcelo 1 Adevalques - Adevalques 1 Marcos - Marcelo 0,5 Dayan - Aderbal 1 Marcelo - Rosa 0 Marcelo - J. Waldir 0 Marcelo - Marcelo 1 Marcos - Gutemberg 1 Rosa - Gilsomar S. Barbalho, eliminado (art. 23).

**Grupo 58** - Paulo Alberto B. Lino, abandona. Walberth 1 Manoel - Manoel 0 Gutemberg - Bruno 0 Arthur - Hamilton 0 Walberth - Arthur 1 Bonotto - Jovany Medeiros, eliminado (art. 23).

**Grupo 60** - P. Gonçalves 1 Icleiter - Hamilton 0 P. Gonçalves - H. Ribeiro 0 Baena - H. Paiva 0,5 H. Ribeiro - Francisco 1 Barbosa - Baena 0 Francisco - H. Paiva 0 Francisco - Icleiter 0 Francisco - Francisco 1 Jefferson - Severiano 0 Francisco - Aderbal 0 Icleiter.

**Grupo 61** - Thales 1 P. Roberto - P. Rober-

to 0,5 P. Resende - Athos 1 Julio - João 0 Athos - João 0 Julio.

**Grupo 62** - Eriberto 1 Heitor - Eriberto 1 Nelson - Henrique 0 Eriberto - Francisco 0 Eriberto - Nelson 0,5 Henrique - Hamilton 1 Shoit - Paulo 0,5 Eriberto - Paulo 1 Jaulino. Retificação: Welson (e não Nelson) A. Silva, abandonou.

**Grupo 63** - Acyr 1 Douglas - Murillo 0 Marcelo - Joaquim 0,5 Marcelo - Orlando 0 Ernani.

**Grupo 64** - Marcio 1 Heitor - Paulo 1 Marcio - Severiano 0 Elias - Eduardo 0 Rubens (art. 21) - Roberto 0,5 Paulo - Heitor 0 Roberto - José Renato Pizzinato Vigna, eliminado (art. 23 e 26).

**Grupo 65** - Marco A. Gonçalves, eliminado (art. 23) - Janilton O. Colares, eliminado (art. 23) - Veloso 1 Ferrari - Veloso 1 Francisco - Veloso 0,5 João.

**Grupo 66** - Veloso 0 Marcelo - Sebastião 0 Marcelo - João 1 Sebastião - Sebastião 0 Welson - Sebastião 0 Ricieri - João 0 Veloso.

**Grupo 67** - Buckmann 0,5 Clayton - Rikli 1 Abreu - Clayton 1 Abreu - Frisina 0 Elias - Frisina 0 Buckmann - Abreu 0 Buckmann - Marcos 0 Buckmann - Eric 0 Buckmann.

### GRUPOS 68 a 82

**Diretor: Laudelino Joaquim Santana Filho**

**Caixa Postal 68**

**06301 - Carapicuíba - SP**

**Grupo 68** - Chaves 0 Moraes - Chaves 0 Martins - Furst 0 Martins - Martins 0 Gonzales.

**Grupo 69** - Lobo 0 Atanes - Pereira 0 Pozza - Pereira 0,5 Rikli - Pereira 1 Frisina - Dillenburg 1 Frisina - Dillenburg 1 Belliboni - Rikli 0,5 Dillenburg - Dillenburg 0 Jensen - Dillenburg 1 Atanes.

**Grupo 70** - Rain 0 Pigon - Narciso 1 Natal - Rain 1 Mello - Pigon 0 Narciso - Ribeiro 1 Mello - Cleto 0,5 Narciso.

**Grupo 71** - Loyola 0 Alucci - Narciso 1 J.

VIII TB - PRELIMINAR - 74	Nº	1	2	3	4	5	6	7	8	9	10	11	12	13	Pts.	Cl.
Nelson Saback Velloso	1	X	1	1	1	1	1	1	1	1	1	1	1	1	12,0	1º
Raymundo Pereira Souza	2	0	X	1	1	1	1	1	1	1	1	1	1	1	11,0	2º
Ivon Iahn	3	0	0	X	1	=	1	1	1	1	1	1	1	1	9,5	3º
Eduarte Caralp	4	0	0	0	X	1	1	1	1	1	1	1	1	1	9,0	4º
Paulo R. Mendonça	5	0	0	=	0	X	1	1	1	1	1	1	1	1	8,5	5º
José de Souza Filho	6	0	0	0	0	0	X	1	1	1	1	1	1	1	7,0	6º
Jeferson Luiz Martins	7	0	0	0	0	0	0	X	1	1	1	1	1	1	6,0	7º
Victório Spoo	8	0	0	0	0	0	0	0	X	1	1	1	1	1	5,0	8º
Luigi Armando P. Vercesi	9	0	0	0	0	0	0	0	0	X	1	1	1	1	4,0	9º
Marcos Antônio da Silva	10	0	0	0	0	0	0	0	0	0	X	1	1	1	3,0	10º
João Bosco Coelho Pasin	11	0	0	0	0	0	0	0	0	0	0	X	1	1	2,0	11º
José Hidelbranco Paz Silva	12	0	0	0	0	0	0	0	0	0	0	0	X	1	1,0	12º
Fly Ariel Gazzoli	13	0	0	0	0	0	0	0	0	0	0	0	0	X	0,0	13º

Lima - Marchevski 1 Loyola - R. Souza 0,5 J. Lima.

**Grupo 72** - Villar 1 Tumiat - Villar 1 Kroeff - Albuquerque 1 Kroeff - Villar 1 Loyola - Jeferson Luiz Martins, abandona.

**Grupo 73** - Bibas 0 Cleto - Martins 0 Valle - Cano 0 Neves - Jeferson Luiz Martins, abandona.

**Grupo 74** - J. Souza 0 Iahn - Iahn 0 Saback - Saback 1 Caralp - Caralp 1 J. Souza - Mendonça 0 Caralp - J. Souza 0 Saback - Mendonça 0 Saback - Jeferson Luiz Martins, abandona. Classificados: 1º) Nelson Saback Valloso; 2º) Raymundo Pereira de Souza. Encerrado.

**Grupo 75** - Ferreira 1 Deste - Ferreira 0 Cesilla - Albuquerque 0 Cesilla - Albuquerque 1 Ferreira - Deste 1 Lira - Ferreira 1 Vassalo - Carvalho 0 Souza.

**Grupo 76** - Andor 1 Dourado - José Flávio

de Oliveira Dias, eliminado (arts. 15 e 23).

**Grupo 77** - Carvalho 1 Pádua - Cardona 1 Carvalho - Raulino 0,5 Rodrigues - Pádua 0,5 Rodrigues.

**Grupo 78** - A. Mario 1 Castellani - Joel M. de Lima Junior, abandona.

**Grupo 79** - Toma 0 Deste - Assis 0,5 Dourado - Meyr 0 Toma (art. 21) - Alexandre Demer Sigrist, eliminado (arts. 15 e 23).

**Grupo 80** - Pádua 1 Eunen - A. Mario 1 Almeida - Caralp 1 Pádua - Assis 1 Caralp - Assis 0,5 Kuffer - A. Mario 0,5 Kuffer.

**Grupo 81** - Magalhães 0 Eunen - Barros 1 Eunen - Eunen 0 Santos.

**Grupo 82** - Martins 0 Ávila - Carlini 1 Garcia - Ávila 1 Carlini.

## CAMPEONATOS ESTADUAIS

### III CEI - GO/DF - PRELIMINAR

**Diretor:** Affonso Sanches Júnior  
Caixa Postal 17  
16600 - Pirajuf - SP

**Grupo 01** - Paulo César Miranda Machado,

inscrição cancelada.

**Grupo 02** - Roberto de Mendonça Lotufo, inscrição cancelada.

**Grupo 03** - Paulo Afonso Pereira da Silva, abandonou.

### III CEI - MG - FINAL

**Diretor:** Vanildo João Kaupert  
Av. Dr. Altino Arantes, 648 - apto. 164  
04042 - São Paulo - SP

Neves 0,5 Costa - Ávila 0 Clóvis - Ávila 0 Gama.

---

## **IV CEI - MG - PRELIMINAR**

---

**Diretor: Vanildo João Kaupert**  
**Av. Dr. Altino Arantes, 648 - apto. 164**  
**04042 - São Paulo - SP**

---

**Grupo 01 - Andrade 1 Quant.**  
**Grupo 03 - Pires 1 Quant.**  
**Grupo 04 - Neves 1 Lara.**  
**Grupo 05 - Andrade 0 Ferreira.**

---

---

## **II CEI - MS - FASE FINAL**

---

**Diretor: Nelson Hirsch**  
**Caixa Postal 793**  
**85800 - Cascavel - PR**

---

**Martí 1 Mário - Edmilson 0 Martí.**

---

---

## **I CEI - MT - FASE PRELIMINAR**

---

**Diretor: Nelson Hirsch**  
**Caixa Postal 793**  
**85800 - Cascavel - PR**

---

**tiano Rodrigues Cardoso, eliminado de acordo com o art. 23.**

**Grupo 02 - Sem ocorrências.**

**Grupo 03 - Moisés da Silva Filho, abandonou o Torneio - Getúlio César Kuhn, eliminado de acordo com o art. 23.**

---

**Grupo 01 - Leonardo 1 Machiavelli - Cris-**

---

---

## **III CEI - PB**

---

**Diretor: Warner Bruce Kover**  
**Rua Jardim Botânico, 157/202**  
**22470 - Rio de Janeiro - RJ**

---

**Robson Pequeno de Sousa; substituído por José Torres Mayer - Antonio Mário 1 Aldrin 1 Marcos - Lucas 0 Aldrin - Everaldo 1 Lucas - Everaldo 1 Aldrin.**

---

---

## **I CEI - RN - FINAL**

---

**Diretor: Bianor de Oliveira Neves**  
**Caixa Postal 472**  
**95001 - Caxias do Sul - RS**

---

**Grupo único - Flávio Leite Rodrigues, abandonou - Câmara 0 Wilhelm - Uilde 0 Leite - Fernandes 0,5 Pereira - Belém 0 Uilde - Uilde 0 Araújo.**

---

---

## **III CEI - RS - FINAL**

---

**Diretor: Manoel Maria Cardoso Filho**  
**Rua Cupertino Durão, 67/201**  
**22441 - Rio de Janeiro - RJ**

---

**Irajá 1 José Jorge - Eric 0,5 Irajá - Gazola 0 Irajá - Irajá 0,5 Telmo - Irajá 0 Piccoli - Zanoni 0 Gazola - Eric 0 Gazola - Eric 0,5 Lino.**

---

### III CEI - SC - FINAL

III - CEI/SC - FINAL	Nº	1	2	3	4	5	6	7	8	9	10	11	12	Pts.	SB
José Vieira Filho	1	X	1	1	1	1	=	1	1	1	1	1	1	10,5	-
Sérgio B. Consolino	2	0	X	1	=	0	=	1	=	1	1	1	1	7,5	18,50
Lédio Rosa de Andrade	3	0	0	X	=	=	1	=	1	1	1	1	1	7,5	17,25
Francisco José Pamplona	4	0	=	=	X	1	=	=	0	1	1	1	1	7,0	
Zeno A. Becker Filho	5	0	1	=	0	X	1	0	1	1	=	1	1	7,0	
Silvio Edmundo Pilz	6	=	=	0	=	0	X	1	1	=	0	1	1	6,0	
João Neumann Neto	7	0	0	=	=	1	0	X	=	0	1	1	1	5,5	
Oscar Rikli	8	0	=	0	1	0	0	=	X	0	1	1	1	5,0	
Nilton Costa da Silva	9	0	0	0	0	0	=	1	1	X	0	1	1	4,5	
Rerry Becker Filho	10	0	0	0	0	=	1	0	0	1	X	=	1	4,0	
Eduardo Antonio Müller	11	0	0	0	0	0	0	0	0	0	=	X	1	1,5	
Raul J. M. Arruda Filho	12	0	0	0	0	0	0	0	0	0	0	0	X	0,0	

### IV CEI - SC - PRELIMINAR

**Diretor: Bianor de Oliveira Neves**

**Caixa Postal 472**

**95001 - Caxias do Sul - RS**

**Grupo 01** - Deoclides Crespim Corrêa Filho, eliminado (art. 23).

**Grupo 03** - Olavo Pacheco de Souza So-

brinho, abandonou.

**Grupo 04** - Oscar 0 Gerd - Castro 0 Chrestani.

**Grupo 05** - Fábio Luis Cândido, abandonou.

**Grupo 06** - Deoclides Crespim Corrêa Filho, eliminado (art. 23) - Roland 1 Garrido.

### IV CEI - SP - PRELIMINAR

**Memorial "Jair de Oliveira Freitas"**

**GRUPOS 01 a 12**

**Diretor: Celso Luiz da Silva**

**Caixa Postal 71 - CESEC**

**88800 - Criciúma - SC**

**Grupo 01** - Luiz Carlos 1 Sérgio. Jaulino Gonçalves da Silva Neves e Cláudio Henrique Junqueira de Assis, eliminados (art. 23), ponto para todos.

**Grupo 02** - Amauri 0,5 Arssony - Arssony 0 José Victor - Arssony 0 Rubens - Francisco 1 Arssony. Jaulino Gonçalves da Silva Neves, eliminado (art. 23), ponto para todos. Gabriel Tadeu Schmidt e Alaor Eira Melo, abandonam.

**Grupo 03** - Jaulino Gonçalves da Silva Neves, eliminado (art. 23), ponto para todos.

**Grupo 05** - André Andriolo Costa e Fernando Machado Costa, abandonam.

**Grupo 06** - Richard 1 Edmilson - Ricardo 1 Richard. Marcius Vessallo Traple, eliminado (art. 23), ponto para todos.

**Grupo 07** - Dirceu 1 José Celio - Edivaldo 0 Dirceu. Pedro de Oliveira Martins e Alaor Eira Melo, abandonam.

**Grupo 08** - Romeu 1 João Batista - Gustavo 1 Heitor.

**Grupo 09** - Antônio Carlos 1 Joseph.

**Grupo 12** - Anselmo 0 Dirceu. Flávio Lofego, eliminado (art. 23), ponto para todos.

# TORNEIOS DIVERSOS

## INFORME DA DIRETORIA DE TORNEIOS DIVERSOS

**Diretor: Sérgio Gonçalves Barbosa - Caixa Postal 62594 - CEP 22257 - Rio de Janeiro - RJ**

Apresentamos, a seguir, a relação de associados com inscrições pendentes de formação de grupos temáticos, com base a 31.12.90, com direito a disputar tantos grupos quantos informados entre parênteses, sem o pagamento da taxa da inscrição: Alessandro Donizetti Rodrigues (4 grupos), André Nunes Neto (1), Antônio Carlos Alves (1), Antônio Feliz de Santana Júnior (1), Artur Wilhelm (1), Bolívar Ribeiro Gonzalez (6), Carlos Alberto Souza Cardoso (1), Edmilson Batista de Lima (2), Fernando Lothario Becker (1), Flávio Braga Silva (2), Francisco Aranega de Jesus (1), Jaulino Gonçalves de S. Neves (1), João Carlos Pereira Zanetti (3), José Hermano Schiffman Schonember (1), Juarez Rodrigues Belém Júnior (1), Luiz Francisco Guimarães (2), Luiz Paulo Rouanet (1), Marco André Gomes de Souza (2), Nilson Eloy Pimenta (1), Paulo César Vieira (3), Paulo Roberto Suardi Soares (1), Rafael Clark Neto (1), Pedro Carmona Aguilar (3), Renato Scaramella (1) e Rubens Massami Kurita (2). Total de inscrições pendentes: 44.

## TORNEIOS TEMÁTICOS - SÉRIE TU

**Diretor: Mostafá Abdel Samie A. Fattah**  
**Rua Prof. Arnaldo Semeraro, 1011 - Bl. 4/43**  
**04183 - São Paulo - SP**

**TU-01/1** - Édson Nogueira Duarte, Antônio Pádua Neto, Alessandro Donizetti Rodrigues, Paulo César de Oliveira Tórtora, Manoel Lúcio Massardi, Esdras Beleza do Nascimento e Dirceu Cleto Júnior.

**TU-02/1** - Édson Nogueira Duarte, Rubens Massami Kurita, Néelson Bertolucci, Antônio Luiz Labegalini, Paulo César de Oliveira Tórtora, Aluízio Bento da Silva e Pedro Carmona Aguilar.

**TU-03/1** - Juarez Rodrigues Belém Júnior, Édson Nogueira Duarte, Richard Mitsuo Fuzishawa, Nilson Eloy Pimenta, Demétrio Czymr, Arnor Serafim Júnior e Hamilton José Coimbra Paiva.

**TU-04/1** - Lourinaldo Estevam dos Santos, Carlos Alberto Antunes, Cleber Moreira de Holanda, Édson Nogueira Duarte, Renato Penteado S. Grimaldi, Dogeval Ferreira Holanda e Alfredo Carlos Soares Dutra Neto.

**TU-04/2** - Cléber Moreira de Holanda, Antônio Pádua Pinto Neto, Cleandro Cortez Gomes Filho, Richard Mitsuo Fuzishawa, Antônio Luiz Labegalini, Gregório Basic e Léo Pasqualino de Andrade.

**TU-04/3** - Alessandro Donizetti Rodrigues, Nilson Eloy Pimenta, Paulo César de Oliveira Tórtora, Aluízio Bento da Silva, Célio Kellermann, Milton da Cunha Fernandes e Abdias Neves de Melo Filho.

**TU-04/4** - Pedro Carmona Aguilar, Otávio Antônio de Araújo, Wagner Rubens Lara, Cláudio R. Vigna, Arnor Serafim Júnior, Manoel Lúcio Massardi e João Durço.

**TU-05/1** - Édson Nogueira Duarte, Ivan Marques da Silva, Cleandro Cortez Gomes Filho, Edmundo Zuchowski Filho, Luis Néelson Corrêa Capuci, Dirceu Cleto Júnior e Antônio Oliveira Brito.

**TU-06/1** - Carlos Alberto Antunes, Fernando Antônio Albuquerque de Melo, Néelson Bertolucci, Ivan Marques da Silva, Marcos Koatz, Carlos Alberto Souza Cardoso e Nilson Eloy Pimenta.

**Boletim do V-CBI do CXEB (190 partidas) - vide "Lance Livre"**



## I TORNEIO DE VETERANOS - PRELIMINAR

VI JUVENTUDE	FINAL	Nº	1	2	3	4	5	6	7	8	9	10	11	12	13	Pts.	SB
Denis Moreira Leite		1	X	=	1	1	=	1	1	0	1	1	1	1	1	10,0	21,50
Henrique José Harms Dias		2	=	X	=	1	=	=	1	1	1	1	1	1	1	10,0	18,75
Giancarlo Sushin		3	0	=	X	0	1	1	1	1	1	1	1	1	1	9,5	
Gilson Luiz Ronsani		4	0	0	1	X	=	1	1	0	1	1	1	1	1	8,5	
Luiz R. G. da Costa Jr.		5	=	=	0	=	X	=	1	0	1	1	1	1	1	8,0	
João Henrique E. Soares		6	0	=	0	0	=	X	0	1	1	1	1	1	1	7,0	
Celso Nunes da S. Filho		7	0	0	0	0	0	1	X	1	0	1	1	1	1	6,0	
Rubens Massami Kurita		8	1	0	0	1	1	0	0	X	0	0	=	1	1	5,5	
Joviniano M. Oliveira Jr.		9	0	0	0	0	0	0	1	1	X	1	0	1	1	5,0	
Ulisses Ernani Tonoff		10	0	0	0	0	0	0	0	1	0	X	1	1	1	4,0	
Igor Muramatsu Steinhoff		11	0	0	0	0	0	0	0	=	1	0	X	1	1	3,5	
Adriano von Pflum Rodrigues		12	0	0	0	0	0	0	0	0	0	0	0	X	1	1,0	
João Ricardo S. Pupo		13	0	0	0	0	0	0	0	0	0	0	0	0	X	0,0	

## I TORNEIO VETERANOS - FINAL

Início: 15.03.91

Término: 15.09.92

Diretor: Nêvio João

Caixa Postal 1031

79001 - Campo Grande - MS

PARTICIPANTES: Maurício Soares Ferreira  
Moreira, Alejandro E. Hube Serrano, Pedro Luiz

de Oliveira Costa Neto, Dácio Resende, Ricieri Franzon, Roberto Ignácio Esteves Barbosa, Ennio Piras, Georges Homs, Luiz Mazzarolo Neto, Fernando Martinho, Paulo Francisco Nunes, Vicente Francimar de Oliveira, Rubens Sewaybricker, Sérgio Vladimiro Guimarães, Carlos Ramos Villares e Umberto Giuseppe Cordani.

## I TAÇA BRASIL DE EQUIPES - FASE SEMIFINAL

Diretor: Aulísio Alves

Rua Camé, 682

03121 - São Paulo, SP

GRUPO 2 - 1º Tab - Correção de nome:  
nº 7 = Paulo Afonso Barthus (Eq. Peão Envenenado) - Iwakura (C.X. Igreja) = Mangini (Ger. de Itápolis).

GRUPO 3 - 1º Tab - Kogut (Alex-5) 0

Consuli (CXA-I) - Kogut (Alex-5) 0 Ornêlio (Sogi-pa).

GRUPO 3 - 2º Tab - José Eduardo Campos do Nascimento (Tuluiu) retira-se da competição a partir de 06.03.91; prazo de 30 dias para regularizar a substituição.

GRUPO 3 - 3º Tab - Paulo Falconi é o novo Capitão da Eq. Tuluiu, a partir de 06.03.91, no lugar de José Eduardo Campos do Nascimento.

PLANILHAS - A Secretaria do Clube está fornecendo *súmula* aos interessados, ao preço de 20 TPS o lote de 30 UNIDADES.

Pedidos para MARTA SPIRY  
(Rua Tanabi, 316 - 05002 - São Paulo SP),  
mediante o envio de cheque nominal.

### Cartões Postais do CXEB

Já temos novamente em estoque os cartões postais do CXEB, aprovados pelos Correios, bastante usados em competições internacionais. São vendidos em lotes de 100 unidades, por 40 TPS, já incluídas as despesas de remessa. Pedidos para José Gilberto Meireles (Praça Padre Luiz Balmes, 140 - 12120 Tremembé SP).

## VII - JUVENTUDE - FINAL

Início: 01.03.91

Término: 01.09.92

Diretor: José Luiz Paravato

Rua Pedro de Carvalho, 439/1301

20721 - Rio de Janeiro - RJ

PARTICIPANTES: Cláudio José Junqueira  
Parreira, Frederico Augusto de Mesquita Luna,  
Luiz Claudivan Silva de Araújo, Paulo Henrique M.  
Sant'Anna, Rafael Marangon Dourado, Dayan  
Kuhn Deste, Luciano Steffen, Marco André Gomes  
de Souza e Leonardo Tadeu A. Oliveira.

## TORNEIOS DE CLASSIFICAÇÃO

### CATEGORIA SUPERIOR - TC/S CATEGORIA ESPECIAL - TC/E

Diretor: Soultiro Futida

Rua Coronel Quirino, 910 - apto. 44

13025 - Campinas - SP

TC/S - 0001 - Édson 0,5 Bolívar. Inscrições canceladas: Lair Válio Alves, Pedro Correa dos Santos Cabral. Abandonos: Luiz Sérgio D. Vichy e Ronaldo Teixeira Neves. Eliminados: Humberto Martins de Souza. 1º lugar: Antônio Carlos Rodrigues Alvim. Nossos Parabéns! Encerrado.

TC/S - 0002 - Abdias 1 Galvão - Bastos 0,5 Milton.

TC/S - 0003 - Nêvio 0 Clairton.

TC/S - 0004 - Milton 0,5 Abreu.

TC/E - 0124 - Nicolau 1 Lee - Lee 1 M. Aurélio - Flávio 1 M. Aurélio.

TC/E - 0125 - Jairo 1 Laudelino.

TC/E - 0126 - Ruy 1 Leôncio - Aroldo 1 Leôncio - Ruy 1 Aroldo - Irajá 0,5 Ruy - Irajá 1 João.

TC/E - 0127 - Édson 1 Eli.

TC/E - 0128 - Sérgio 1 Mário - Sérgio 0,5 Mostafá.

TC/E - 0129 - Dantas 0 Edmilson - Mostafá 0 Dantas - Pádua 0,5 Mostafá - Alberto 0,5 Dantas - Edmilson 0 Alberto. Abandono: Jefferson Luiz Martins. Classificados: 1º) Luís Alberto de Lima Pires e Barros; 2º) Edmilson Araújo e Araújo. Encerrado.

TC/E - 0132 - Marcelo 0 Rodrigues - Cordani 1 Sérgio - Geraldo 1 Cordani - Sérgio 1 Ulisses - Geraldo 1 Gonzaga - Gonzaga 0 Cordani. Ulisses E. Tonolli, abandonou.

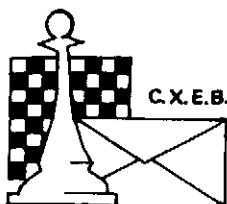
TC/E - 0133 - Ivan 0 Gustavo.

TC/E - 0134 - Laudelino 1 Hil - Terra 1 Ivan.

TC/E - 0135 - Arnor 0,5 Cássio - Arnor 1 Maurício - Maurício 1 Elias - Elias 0,5 Jairo - Alfredo 1 Jairo.

TC/E - 0136 - Dias 1 Leôncio - Cataldi 0 Osvaldo.

TC - S - 0001	Nº	1	2	3	4	5	6	7	8	9	Pts.	Clas.
Antonio Carlos R. Alvim	1	X	1	=	1	=	1	1	1	1	7,0	1º
Bolívar Ribeiro Gonzalez	2	0	X	1	=	1	1	1	1	1	6,5	2º
Berto José Costa	3	=	0	X	1	1	1	1	0	1	5,5	3º
Edson de França Teixeira	4	0	=	0	X	1	0	1	1	1	4,5	4º
Nelson Hirsch	5	=	0	0	0	X	1	1	1	1	4,5	4º
Carlos Ramos Villares	6	0	0	0	1	0	X	1	1	1	4,0	6º
Ronaldo Teixeira Neves	7	0	0	0	0	0	0	X	1	1	2,0	7º
Luiz Sérgio D. Vichy	8	0	0	1	0	0	0	0	X	1	2,0	7º
Humberto Martins de Souza	9	0	0	0	0	0	0	0	0	X	0,0	9º
Pedro Correa S. Cabral	10	-	-	-	-	-	-	-	-	-	IC	-
Lair Válio Alves	11	-	-	-	-	-	-	-	-	-	IC	-



Fundado em 14.02.69

## CLUBE DE XADREZ EPISTOLAR BRASILEIRO

(LEVA O XADREZ, TRAZ O AMIGO)

### XADREZ POSTAL

**O QUE É O XADREZ POSTAL?** — É a prática do xadrez através de correspondência.

**COMO PRATICÁ-LO?** — Os competidores enviam os seus lances através de cartas, fazendo a anotação dos mesmos em um dos sistemas empregados em xadrez: descritivo — 1) P4R, P4R; 2) C3BR, C3BD; ou algébrico — 1) e4, e5; 2) Cf3, Cc6; ou numérico — 1) 5254, 5755; 2) 7163, 2836.

Os torneios são regidos por regulamentos que estabelecem certas normas, inclusive os dias de reflexão (dias que são permitidos refletir para se responder a um lance, a partir da data do recebimento da carta do parceiro), bem como o tempo de duração dos torneios — normalmente um ano e meio — sendo que cada enxadrista enfrenta simultaneamente a todos os parceiros de seu grupo.

**COMO FAZER PARA PRATICÁ-LO?** — No Brasil, o xadrez postal é dirigido pelo Clube de Xadrez Epistolar Brasileiro (CXEB), fundado em 14 de fevereiro de 1969. O CXEB é reconhecido pela Confederação Brasileira de Xadrez, estando também filiado à Internacional Correspondence Chess Federation (ICCF), órgão internacional do xadrez postal, e à Confederação Americana de Ajedrez Postal (CADAP), que representa a ICCF na América Latina. Os estatutos do CXEB foram registrados no Cartório do 2º Ofício de Registros de Títulos e Documentos, da Capital de São Paulo, conforme publicação no D.O.E. de 5.3.1969.

**COMO ASSOCIAR-SE AO CXEB?** — Basta preencher a proposta de sócio, no verso, e remetê-la ao Tesoureiro Gileno Exalto de Araújo (Caixa Postal 317 — 40001 — Salvador — BA) acompanhada da primeira anuidade.

**PAGA ALGUMA TAXA?** — Sim, uma contribuição anual, no valor de 120 tarifas postais simples, dos Correios. A remessa do numerário deverá ser feita ao Diretor-Tesoureiro por cheque comum, nominal ao CXEB.

**O QUE OFERECE O CXEB?** — Torneios! Amigos! Diversão de 1ª Qualidade! Veja:

a) **TORNEIOS TEMÁTICOS** — Com 7 participantes, estes torneios tem início sempre que se completa um grupo inscrito numa determinada abertura. Os temas são divulgados na Revista Brasileira de Xadrez Postal.

b) **TORNEIOS DE CLASSIFICAÇÃO** — São torneios onde o associado define a sua categoria dentro do Clube: III, II, I, Especial ou Superior. São grupos de 7 jogadores, à exceção da Superior onde temos 11 participantes. Os dois primeiros colocados de cada grupo são promovidos à categoria seguinte, voltando à categoria anterior quem não atinge 1/3 dos pontos possíveis. Ao se inscrever num TC pela primeira vez o associado pode escolher a categoria que deseja jogar, mas apenas entre a III, II ou I. Poderá jogar, simultaneamente, até 03 grupos da mesma categoria, mas só terá a inscrição gratuita para o primeiro desses grupos.

c) **CAMPEONATO BRASILEIRO** — Somente para jogadores das categorias Especial e Superior, devidamente classificados através de competições do CXEB, da CADAP ou da ICCF.

d) **TAÇA BRASIL** — Torneio aberto, sem restrição de categoria, realizado a cada 2 anos, cujas inscrições são permitidas também aos não sócios. Uma das maiores competições postais do mundo!!!

e) **OUTROS TORNEIOS** — Temos ainda: Torneios por Equipes, Torneios Juventude, Feminino, Veteranos, Campeonatos Estaduais e competições Internacionais. Veja o calendário publicado na Revista Brasileira de Xadrez Postal, onde você estão as datas de início dos Torneios.

**COMO PARTICIPAR DOS TORNEIOS** — Consulte a seção **Torneios — Taxas de Inscrição — Serviços**, na Revista Brasileira de Xadrez Postal. Os inscritos em qualquer torneio receberão o emparelhamento, com nome e endereço de seus adversários, data do início da competição e outras informações.

**MAIS ALGUMA COISA?** — Sim: Uma revista distribuída gratuitamente, aos associados, a cada 2 meses, contendo resultados, partidas, formações de grupos, informações gerais sobre Regras e sobre os Torneios, etc...

Ubirajara de Oliveira Barroso (Caixa Postal 317 — Salvador — /BA/ — 40.001)  
Presidente



C.X.E.B.

Fundado em 14.02.69

## CLUBE DE XADREZ EPISTOLAR BRASILEIRO

(LEVA O XADREZ, TRAZ O AMIGO)

### IX / X - TAÇA BRASIL - FASE PRELIMINAR

Inscrições abertas até 15.07.91.

Permitida a participação de não associados do CXEB, de todas as categorias. Divulgue a prova entre seus amigos e convide-os a participar do evento.

#### INSTRUÇÕES

1) Os jogadores inscritos na fase preliminar e os classificados para a semifinal estarão disputando simultaneamente as duas provas. Os finalistas serão divididos em dois grupos, um deles disputando a IX TB, e o outro, a X TB.

2) Na fase preliminar, será permitida a inscrição em até 3 grupos. Os classificados em mais de um grupo terão direito, no máximo, a duas inscrições nas fases seguintes.

#### PRÊMIOS E DIREITOS

**CAMPEÃO** - Linda taça, direito à final do próximo CBI e à final da próxima TB, além de 1/2 norma de mestre do CXEB.

**VICE-CAMPEÃO** - Direito à final da próxima TB, à semifinal do próximo CBI, além de 1/3 de norma de mestre do CXEB.

**3º/4º/5º Lugares** - Direito à semifinal da próxima TB e à semifinal do próximo CBI.

**DEMAIS FINALISTAS** - Direito à semifinal da próxima TB.

Todos os finalistas passarão automaticamente para a Categoria Superior do CXEB, e os semifinalistas, para a Categoria Especial do CXEB.

Como podemos perceber, a Taça Brasil oferece ao associado uma ótima oportunidade de "cortar caminho", no acesso às Categorias Especial e Superior do CXEB.

Conhece você alguma diversão de qualidade capaz de lhe proporcionar novas amizades sem sair de casa com um mínimo de despesa e o máximo de satisfação?

Basta você gostar do Xadrez e terá a oportunidade de fazer amigos, além de poder exercitar e aperfeiçoar suas habilidades no conhecimento do Jogo dos Reis.

Isso e muito mais é o que lhe oferece o CLUBE DE XADREZ EPISTOLAR BRASILEIRO.

Vale a pena conferir !!

# IX/X - T B

## FICHA DE INSCRIÇÃO

Solicito a minha inscrição na Fase Preliminar da IX/X TAÇA BRASIL

NOME: \_\_\_\_\_

MATRÍCULA: \_\_\_\_\_ RATING: \_\_\_\_\_ ( ) NÃO-SÓCIO

ENDEREÇO: \_\_\_\_\_

CEP: \_\_\_\_\_ CIDADE: \_\_\_\_\_ UF: \_\_\_\_\_

NÚMERO DE GRUPOS: \_\_\_\_\_ (MÁXIMO DE 03 POR PESSOA)

TAXA DE INSCRIÇÃO: \_\_\_\_\_ TPS, (Cr\$ \_\_\_\_\_) CHEQUE Nº \_\_\_\_\_ BCO: \_\_\_\_\_

Desejo receber \_\_\_\_\_ exemplares do livro HXP, ao custo de Cr\$ 600,00 a unidade.  
(Este valor pode ser incluído no cheque da inscrição no torneio).

**OBSERVAÇÕES:** 1 - INSCRIÇÕES ATÉ 15 DE JULHO DE 1991.

2 - TAXAS para cada grupo solicitado: SÓCIOS - 20 TPS; NÃO-SÓCIOS - 40 TPS

3 - TPS = TARIFA POSTAL SIMPLES

4 - Aproveite sua inscrição neste torneio para adquirir o livro História do Xadrez Postal, uma obra histórica sobre essa modalidade do xadrez.

5 - DESTACAR ESTA FOLHA E REMETÊ-LA, JUNTO COM O CHEQUE NOMINAL, AO  
DIRETOR **DIETER HANS BRUNO KOHL** (Caixa Postal, 56 - 88210 - Porto Belo - SC)



# CLUBE DE XADREZ EPISTOLAR BRASILEIRO

(LEVA O XADREZ, TRAZ O AMIGO)

## PROPOSTA DE SÓCIO

Fundado em 14.02.69

Nº

1 - Nome

2 - Endereço para correspondência

CEP

Cidade

Estado

3 - Profissão  Estado Civil

Nascido em  Data do nascimento   
(Cidade, Estado e País)

4 - Residência

5 - Categoria enxadrística a que pertence   
Principiante, Médio, Forte

6 - Nome e endereço do Clube onde pratica Xadrez

7 - Jogou ou joga Xadrez Postal?  Desde quando?

8 - Como tomou conhecimento do CXEB?

Local e Data

Assinatura

### INSTRUÇÕES E OBSERVAÇÕES PARA O CORRETO PREENCHIMENTO DESTA PROPOSTA

- Preencha à máquina ou em letra de forma.
- Se você declarar, no item 5 da proposta, que é jogador iniciante, deverá disputar um TC-III. Se declarar "médio" deverá participar de TC-II. Se se julga "forte", participará de um TC-I. Isto, além dos demais torneios disponíveis, segundo a regulamentação de cada um.
- Junte à proposta um cheque ou vale postal correspondente à sua 1ª anuidade.
- A proposta deverá ser enviada ao Tesoureiro: **Gileno Exalto de Araújo** (Caixa Postal 317 - 40001 - Salvador - BA).
- Pedimos indicar abaixo o nome e endereço de alguns dos seus amigos que desejam jogar xadrez por correspondência.

TC/E - 0137 - Fontenelle 0 Cenjor - Maurício 0 Célio - Célio 1 Sfirri. José Sfirri, abandonou.

TC/E - 0138 - Haroldo 0 Prado.

TC/E - 0139 - Roberto 0 Bastos - Roberto 0 Liderico.

Grupos formados:

TC/S - 0006 - Edmundo Zuchowski Filho - Francisco Carlos Melo Pantoja - Fábio dos Anjos - Alberto Pinheiro Mascarenhas - Névio João - João Carlos da Costa - Carlos Fernando Agustini - Antônio Carlos Rodrigues Alvim - Ernesto Rocha Dutra Filho - Warner Bruce Kover - Marcos Antônio dos Santos.

TC/E - 0143 - Francisco Xavier Cenjor -

Alaor Franco Martins - Amaury Reis - Marcus Antônio Rolim Silva - Juarez James Kamacho - Fausto Monteiro de Mesquita Júnior - Rubens Pereira dos Santos.

TC/E - 0144 - Marcelo de Albuquerque Urquiza - Juarez James Kamacho - Antônio Carlos Ribas Malachini - José Fernandes Penna - Paulo César Laubenstein Bruno - José Luiz Marques Lima - Marcelo Fontes Magalhães Alves.

TC/E - 0145 - Darly Nascimento Amorim - José Célio Coltro - Juarez James Kamacho - Teófilo José de Andrade - Ivan Coelho Nascimento - Fernando Antônio Albuquerque de Melo - Paulo César Laubenstein Bruno.

## CATEGORIA SUPERIOR - TC/S CATEGORIA ESPECIAL - TC/E

**Diretor: Soultiro Futida**

**Rua Coronel Quirino, 910 - apto. 44**

**13023 - Campinas - SP**

TC/S - 0002 - Marne 0,5 César - Abdias 0 Marne - Abdias 0 Bastos - Abdias 1 César - Bastos 0,5 Galvão - Márcio 0,5 Galvão - Gilson 0 Bastos.

TC/S - 0003 - Clairton 1 Willy - Clairton 0,5 Lee - Enio 1 Letizio - Enio 0 Lee - Willy 0 Névio - Pavan 0,5 Lee - Scaglia 0,5 Lee.

TC/S - 0004 - Arruda 0,5 Milton - Abreu 1 Arruda - Aguiar 0 Abreu - Vitor 1 Águar - Pulsey 0,5 Arruda.

TC/E - 0123 - Marcelo 0 Bandeira (adj.). Classificados: 1º Luiz Fernando Nicolau - 2º Pedro Bandeira de Luna Filho. **Encerrado:**

TC/E - 0127 - Arnor 0,5 Edison - Edison 0,5 Sérgio - Eli 1 Darley. Abandono: Jefferson Luiz Martins. Classificados: 1º Edison Gomes de Freitas (SB = 11,75) - 2º Sérgio B. Consolino (SB = 10,75). **Encerrado:**

TC/E - 0128 - Mário 0 Mostafá - Mário 0 Edison. Inscrição cancelada: João Xavier de França Filho. Classificados: 1º Paulo Daniel Tenca -

2º Sérgio B. Consolino. **Encerrado:**

TC/E - 0130 - Marcos 0 Dantas. Classificados: 1º Jorge Andor (SB = 13,5) - 2º Umberto G. Cordani (SB = 11,0). **Encerrado:**

TC/E - 0132 - Cordani 0 Rodrigues.

TC/E - 0134 - Estevão 0 Ivan.

TC/E - 0135 - Cássio 1 Alfredo - Alfredo 1 Elias. Classificados: 1º Cássio de Luna Freire (SB = 10,75; Art. 42.c = 16) - 2º Arnor Serafim Junior (SB = 10,75; Art. 42.c = 15). **Encerrado:**

TC/E - 0136 - Osvaldo 0 Cássio - Osvaldo 1 Mário.

TC/E - 0138 - Xavier 0,5 Jorge.

TC/E - 0139 - Liderico 1 Rovagnet - Liderico 0,5 Raposo - Bastos 1 Rovagnet - Mário 0 Bastos.

TC/E - 0140 - Célio 0 Dácio.

### GRUPO FORMADO

TC/E - 0146 - Fausto Monteiro de Mesquita Junior - Darly Nascimento Amorim - José Fernandes Penna - Denis Moreira Leite - Clayton Lagrotti - Sérgio Roberto Alves Farias - Luiz Francisco da Silva Barbosa.

TC - E - 0123	Nº	1	2	3	4	5	6	7	Pts.	Clas.
L. F. Nicolau	1	X	1	=	1	1	1	1	5,5	1º
Pedro Bandeira	2	0	X	1	1	1	=	1	4,5	2º
M. F. M. Alves	3	=	0	X	1	0	=	1	3,0	3º
Fernando Garrido	4	0	0	0	X	1	=	1	2,5	4º
Roberto S. Lima	5	0	0	1	0	X	=	1	2,5	4º
José R. Oliveira	6	0	=	=	=	=	X	=	2,5	4º
P. G. Guimarães	7	0	0	0	0	0	=	X	0,5	7º

TC - E - 0127	Nº	1	2	3	4	5	6	7	Pts.	SB
E. G. Freitas	1	X	=	1	=	1	=	1	4,5	11,75
S. B. Consolino	2	=	X	=	1	1	=	1	4,5	10,75
E.R.P. Carbonaro	3	0	=	X	1	1	1	1	4,5	9,75
Arnor Serafim Jr.	4	=	0	0	X	=	=	1	2,5	-
Darley D. Silva	5	0	0	0	=	X	1	1	2,5	-
João B. Silva	6	=	=	0	=	0	X	1	2,5	-
J. L. Martins	7	0	0	0	0	0	0	X	0	-

TC - E - 0128	Nº	1	2	3	4	5	6	7	Pts.	SB
P. D. Tenca	1	X	=	1	1	1	1	-	4,5	-
S. B. Consolino	2	=	X	=	1	=	1	-	3,5	6,75
M. A. S. Faltah	3	0	=	X	1	1	1	-	3,5	5,25
Edison G. Freitas	4	0	0	0	X	1	1	-	2,0	-
M. A. N. Gomes	5	0	=	0	0	X	1	-	1,5	-
A. M. B. Lima	6	0	0	0	0	0	X	-	0	-
João X. F. Fº	7	-	-	-	-	-	-	X	10	-

TC - E - 0129	Nº	1	2	3	4	5	6	7	Pts.	Clas.
Luís A. L. Pires	1	X	1	=	1	=	1	1	5,0	1º
E. A. Araújo	2	0	X	1	1	1	=	1	4,5	2º
Francisco Dantas	3	=	0	X	1	1	=	=	3,5	3º
M. A. F. Faltah	4	0	0	0	X	1	=	1	2,5	4º
Darley D. da Silva	5	=	0	0	0	X	1	1	2,5	4º
A. Pádua P. Neto	6	0	=	=	=	0	X	=	2,0	6º
J. L. Martins	7	0	0	=	0	0	=	X	1,0	7º

TC - E - 0130	Nº	1	2	3	4	5	6	7	Pts.	Clas.
Jorge Andor	1	X	1	1	=	=	1	1	5,0	1º
U. G. Cordani	2	0	X	1	1	1	1	1	5,0	2º
F. Dantas	3	0	0	X	1	1	=	1	3,5	3º
M. A. N. Gomes	4	=	0	0	X	=	=	1	2,5	4º
M. M. Prado	5	=	0	0	=	X	=	1	2,5	4º
J. L. Martins	6	0	0	=	=	=	X	1	2,5	4º
U. G. Ribeiro	7	0	0	0	0	0	0	X	0	7º

TC - E - 0135	Nº	1	2	3	4	5	6	7	Pts.	Clas.
Cássio L. Freire	1	X	=	1	0	1	1	1	4,5	1º
Arnor Serafim Jr.	2	=	X	1	0	1	1	1	4,5	2º
A. C. S. Dutra	3	0	0	X	1	=	1	1	3,5	3º
J. Paes de Lira	4	1	1	0	X	0	=	1	3,5	3º
M. M. Prado	5	0	0	=	1	X	1	1	3,5	3º
Elias C. Muniz	6	0	0	0	=	0	X	1	1,5	6º
Wilson S. Lages	7	0	0	0	0	0	0	X	0	7º

## TC - I - PRIMEIRA CATEGORIA

### Grupos 0391 a 0410

**Diretor: Fausto M. de Mesquita Jr.**  
**Caixa Postal 8366**  
**80021 - Curitiba - PR**

**Grupo 0391** - Alencar 0 Dogeval - Teófilo 1 Alencar.

**Grupo 0392** - Petrus 1 Beckenkamp - Petrus 1 Gama.

**Grupo 0394** - Pimenta 0,5 Oliveira.

**Grupo 0395** - Zélio 0 Passos.

**Grupo 0396** - Moron 1 Camargo.

**Grupo 0397** - Alberto 0 Silveira - Murilo 1 Alberto - Silveira 1 Jonas - Silveira 1 Murilo - Rodovalho 1 Silveira - Murilo 0,5 Rodovalho.

**Grupo 0399** - Cavalcanti 0,5 Machado - Kurita 0 Proficio.

**Grupo 0400** - Machado 0 Bouwman - Martins 1 Machado.

**Grupo 0401** - Aquino 0,5 Machado - Costa 1 Alussi - Alussi 1 Aquino.

**Grupo 0402** - Porto 1 Ferreira.

**Grupo 0403** - Bockmann 0,5 Kurita - Antas 1 Antão - Bockmann 1 Antão.

**Grupo 0404** - Bockmann 1 Maia - Pedro P.

Macedo C. Lino, eliminado.

**Grupo 0405** - Duarte 0,5 Faria - Antas 1 Duarte - Fontoura 1 Duarte - Faria 0 Antas - Antas 1 Antão.

**Grupo 0407** - Pedro Correa Filho, eliminado.

**Grupo 0408** - Duarte 1 Teixeira - Duarte 0,5 Arroio - Traple 0 Duarte.

TC - I - 0380	Nº	1	2	3	4	5	6	7	Pts.	SB
Edina A.S. Mondo	1	X	0	1	1	1	1	1	5,0	
Luiz P. Roynet	2	1	X	0	1	=	=	1	4,0	7,0
F. Mesquita Jr.	3	0	1	X	1	0	1	1	4,0	5,5
H. J. C. Paiva	4	0	0	0	X	1	1	1	3,0	
Arthur Monteiro	5	0	=	1	0	X	1	0	2,5	
F. N. Pereira	6	0	=	0	0	0	X	1	1,5	
Márcio F. da Silva	7	0	0	0	0	1	0	X	1,0	

Republicado por ter saído com incorreção na Revista nº 41 - FR/122, de SET/90. Por conseguinte, fica sem efeito o resultado publicado naquela Revista referente ao TC - I - 0380. Em consequência, ascendem à Categoria Especial os associados EDINA APARECIDA SVI MONDO e LUIZ PAULO ROYNET.

**Boletim do V-CBI do CXEB (190 partidas) - vide "Lance Livre"**



## TC - II - SEGUNDA CATEGORIA

**Diretor: J. L. Paravato**

**R. Pedro de Carvalho, 439 - apto 1301**

**20271 - Rio de Janeiro - RJ**

**Grupo 0514** - Encerrado. Promovidos: Alberto Cabral de Melo Borges (4,5) e Luiz Henrique Sanches (3,5).

**Grupo 0518** - Encerrado. Sem promoções.

**Grupo 0519** - Encerrado. Promovido: Lincol Franco Frossard (4,5).

**Grupo 0520** - Encerrado. Promovidos: Pau-

lo A. Büchele Lino (6,0) e Xenofonte P. R. Mazzini (5,0).

**Grupo 0524** - Encerrado. Promovido: Jorge Andrade (4,5).

**Grupo 0527** - Encerrado. Promovidos: Romualdo L.P. Oliveira (5,0) - Carlos Alberto Madeira da Silva (5,0) - Alfredo Pereira Teles (5,0).

**Grupo 0528** - Encerrado. Promovido: Rui Francisco de Almeida (5,0).

**Grupo 0530** - Encerrado. Promovidos: Durval Oliveira Júnior (5,5) e Alfredo Pereira Teles (5,5).

TC - II - 0514	Nº	1	2	3	4	5	6	7	Pts.	Clas.
A. C. M. Borges	1	X	1	=	1	1	1	-	4,5	1º
Luiz H. Sanches	2	0	X	1	=	1	1	-	3,5	2º
E. A. M. de Souza	3	=	0	X	1	1	1	-	3,5	3º
Victor Pereira	4	=	0	0	X	1	0	-	1,5	4º
Elio Berdaky	5	0	0	0	0	X	1	-	1,0	5º
Raul dos Santos	6	0	0	0	0	0	X	-	0,0	6º
Jorge F. da Silva	7	-	-	-	-	-	-	X	-	IC

TC - II - 0518	Nº	1	2	3	4	5	6	7	Pts.	Clas.
R. Gong Wei Tsai	1	X	=	0	1	=	1	-	3,0	1º
H. C. Fiuza Lima	2	0	X	0	1	=	1	-	2,5	2º
M. A. M. Borges	3	1	0	X	0	0	1	-	2,0	3º
A. Carlos Muniz	4	0	0	0	X	1	1	-	2,0	4º
Luiz Reznik	5	=	0	0	0	X	1	-	1,5	5º
Carlos E. Garcia	6	0	0	0	0	0	0	X	0,0	6º
Valmari Matos	7	-	-	-	-	-	-	X	-	IC

TC - II - 0519	Nº	1	2	3	4	5	6	7	Pts.	Clas.
L. F. Frossard	1	X	=	1	0	1	1	1	4,5	1º
C.J.B. Stephenson	2	=	X	0	=	1	1	1	4,0	2º
Bianor O. Neves	3	0	0	X	1	1	1	1	4,0	3º
Jaime M. Messias	4	1	=	0	X	0	1	1	3,5	4º
Celso L. da Silva	5	0	0	0	0	1	X	1	3,0	5º
P. César Menossi	6	0	0	0	0	0	0	X	0,0	6/7
José L. Brugiotti	7	0	0	0	0	0	0	0	0,0	6/7

TC - II - 0520	Nº	1	2	3	4	5	6	7	Pts.	Clas.
P. A. Büchele L.	1	X	1	1	1	1	1	1	6,0	1º
X. P. R. Mazzini	2	0	X	1	1	1	1	1	5,0	2º
W. A. da Silva	3	0	0	X	1	0	1	1	3,0	3º
O. E. M. Freitas	4	0	0	0	0	X	1	1	3,0	4º
W. L. Fonseca	5	0	0	0	0	0	X	1	2,0	5º
José R. Camargo	6	0	0	0	0	0	0	X	1,0	6º
P. César Menossi	7	0	0	0	0	0	0	0	0,0	7º

TC - II - 0524	Nº	1	2	3	4	5	6	7	Pts.	Clas.
Jorge Andrade	1	X	0	=	1	1	1	1	4,5	1º
Antônio P. Bonoto	2	1	X	0	=	0	1	1	3,5	2º
Renato Grimaldi	3	0	=	X	=	1	1	=	3,5	3º
Espedito S. Brito	4	=	=	=	X	1	0	=	3,0	4º
Júlio C. Mendes	5	0	1	0	0	X	1	1	3,0	5º
Davi A. Porto	6	0	0	0	1	0	X	=	1,5	6º
A. C. M. Correia	7	0	0	=	=	0	=	X	1,5	7º

TC - II - 0527	Nº	1	2	3	4	5	6	7	Pts.	Clas.
R. L. P. Oliveira	1	X	1	0	1	1	1	1	5,0	1º
Carlos A. M. Silva	2	0	X	1	1	1	1	1	5,0	2º
Alfredo P. Teles	3	1	0	X	1	1	1	1	5,0	3º
J. G. S. Neves	4	0	0	0	X	1	1	1	3,0	4º
H. Souza Júnior	5	0	0	0	0	X	1	1	2,0	5º
O. B. Francisco	6	0	0	0	0	0	0	X	1,0	6º
D. Cleto Júnior	7	0	0	0	0	0	0	0	0,0	7º

TC - II - 0528	Nº	1	2	3	4	5	6	7	Pts.	Clas.
Rui F. de Almeida	1	X	=	1	=	1	1	1	5,0	1º
A. C. Nunes Jr	2	=	X	1	0	0	1	1	3,5	2º
W. Salles Lages	3	0	0	X	1	0	1	1	3,0	3º
Marcos I. Mendes	4	0	=	0	X	0	1	1	2,5	4º
M. A. Gonçalves	5	0	0	0	0	X	1	1	2,0	5º
O. B. Francisco	6	0	0	0	0	0	0	X	1,0	6º
D. Cleto Júnior	7	0	0	0	0	0	0	0	0,0	7º

TC - II - 0530	Nº	1	2	3	4	5	6	7	Pts.	Clas.
Durval O. Júnior	1	X	=	1	1	1	1	1	5,5	1º
Alfredo P. Teles	2	=	X	1	1	1	1	1	5,5	2º
H. H. Domingues	3	0	0	X	1	0	0	1	2,0	3º
Walter Gaspar	4	0	0	0	X	1	1	0	2,0	4º
O.M.R. Teixeira	5	0	0	0	0	X	0	1	1,0	5º
M. A. Gonçalves	6	0	0	0	0	0	X	0	0,0	6º
Marcos I. Mendes	7	0	0	0	0	0	0	X	0,0	6º

# TC - II - SEGUNDA CATEGORIA

## GRUPOS 0531 à 0541

**Diretor: Aulísio Alves**  
**Rua Camé, 682**  
**03121 - São Paulo - SP**

**GRUPO 0533** - Erichsen 1 Sergio (art. 33). Grupo encerrado. Classificados: 1º) Eduardo Coutinho; 2º) Paulo Ribeiro Ramos.

**GRUPO 0534** - Fernando 0 Albieri - Erichsen 1 Emerson (art. 33) - Emerson 0 x 0,5 Beecher (Art. 33). Grupo encerrado. Classificado: Dário do Amaral Filho (Art. 13 § 1 do Regulamento).

**GRUPO 0536** - Gomes 0 x 0 Albieri (Art. 33). Grupo encerrado. Classificados: 1º) Adevalques José Ferrelra; 2º) Romeu Vieira Chagas.

**GRUPO 0537** - Beecher 0 Jaulino.

**GRUPO 0538** - Adjudicação: Haroldo 0,5 Elomar. Grupo encerrado. Classificados: Paulo Cesar de Oliveira Tortora e Rubens Koffer de Alencar (SB = 11,25 - Art. 42.c = 17).

**GRUPO 0540** - Cleando 1 P. Roberto - Accioli 0,5 P. Roberto.

TC - II - 0534	Nº	1	2	3	4	5	6	7	Pts.	SB
D. Amaral Fº	1	X	1	1	1	=	1	1	5,5	-
Arnildo Albieri	2	0	X	1	=	=	=	1	3,5	7,50
A. R. Ceregatti	3	0	0	X	1	=	1	1	3,5	6,75
E. C. Erichsen F.	4	0	=	0	X	1	=	1	3,0	-
E. R. da Silva	5	=	=	=	0	X	0	1	2,5	6,25
D. A. L. Beecher	6	0	=	0	=	=	X	1	2,5	4,50
A. F. P. Silva	7	0	0	0	0	0	0	X	0,0	-

TC - II - 0536	Nº	1	2	3	4	5	6	7	Pts.	SB
A. J. Ferreira	1	X	1	1	1	=	1	1	5,5	-
R. V. Chagas	2	0	X	1	1	1	1	1	5,0	-
E. R. Gomes	3	0	0	X	0	1	1	1	3,0	3,5
Arnildo Albieri	4	0	0	0	X	1	1	1	3,0	3,5
A. F. Silva	5	=	0	0	0	X	1	1	2,5	-
H. C. Fiuza Lima	6	0	0	0	0	0	X	1	1,0	-
P. A. Souza Neto	7	0	0	0	0	0	0	X	0,0	-

TC - II - 0538	Nº	1	2	3	4	5	6	7	Pts.	SB
P. C. O. Tortora	1	X	=	=	1	1	1	1	5,0	11,25
R. K. Alencar	2	=	X	=	1	1	1	1	5,0	11,25
Elomar Berhardt	3	=	=	X	=	1	1	1	4,5	-
H. S. Nogueira	4	0	0	=	X	1	1	1	3,5	-
D. A. L. Bercher	5	0	0	0	0	X	1	1	2,0	-
Enori Carelli	6	0	0	0	0	0	X	1	1,0	-
W. Gomide Jr.	7	0	0	0	0	0	0	X	0,0	-

## Grupos 0542 a 0570

Atenção: alteração de diretor.

Aulísio Alves

Rua Camé, 682

03121 - São Paulo SP

**Grupo 0579** - Antônio 1 Cláudio - José Maia 0 Sílvio. Ivan Lopes de Carvalho, abandona.

**Grupo 0580** - Ivan Lopes de Carvalho, abandona.

**Grupo 0581** - Antônio Fernando 1 Wilson. Fábio Rosa dos Santos e Ronaldo Bampi, eliminados (art. 23). Ponto para todos.

**Grupo 0582** - Uilde 0,5 Rubens.

**Grupo 0584** - Mateus de Farias, abandona.

**Grupo 0585** - Walberto 1 Oscar.

**Grupo 0587** - Hudson Amorim Rabelo, eliminado (art. 23). Ponto para todos.

**Grupo 0588** - André Belisário Borten, abandona. Hudson Amorim Rabelo, eliminado (art. 23). Ponto para todos.

## GRUPOS 0571 a 0610

**Diretor: Celso Luiz da Silva**  
**Caixa Postal 71 - CESEC**  
**88800 - Criciúma - SC**

**Grupo 0572** - Paulo Henrique 0,5 Wilson.

**Grupo 0573** - Manoel 1 Adriano.

**Grupo 0574** - Inaude 0,5 Wellington - Wander 0 Edson - Wellington 1 Wander - Roque 1 Wander - Juarez 1 Roque - Inaude 0,5 Roque.

**Grupo 0577** - Uilde 1 Irineu - Irineu 0 Icleiber.

**Grupo 0589** - Carlos Alberto O Cláudio.

**Grupo 0591** - Nicolas O Álvaro - José Maia  
1 Nicolas.

**Grupo 0592** - Antônio Serrano O Cherubino  
(art. 16).

**Grupo 0594** - Sérgio 1 Richard.

**Grupo 0595** - Edmundo 1 José Luiz - Celso  
O Edmundo - Wagner O Edmundo.

**Grupo 0596** - Anselmo O Harry.

**Grupo 0598** - Francisco 1 Gilmar.

**Grupo 0601** - Álvaro 1 Walter - Elvís de Bi-  
liver da Silva, abandona.

**Grupo 0603** - Abaeté de Barros Correia e  
José Guilherme Ferrari tiveram suas inscrições  
canceladas.

### GRUPOS FORMADOS

**Grupo 0605** - Ivo Iahn - Fernando Antônio  
R. Perfeito - Oséas Bueno de Arruda Filho - Paulo  
José Calamari - Priscila M. de A. Carvalho - André  
Lopes de Paula Barbosa - Uziel Martins de Sá.

**Grupo 0606** - José Silva Fregatto - Dilson  
Soares de Assis - Wellington Lacerda Silveira da

Silva - Aluísio Augusto Cardoso Lima - César Au-  
gusto Sizanowski - Haroldo Santos Nogueira -  
Oséas Bueno de Arruda Filho.

**Grupo 0607** - César Augusto Sizanowski -  
Ângelo Sotero de Lima - Jorge Luiz M. Cereja -  
Isaías Barreto da Silva - Nilson da Silva Nogueira -  
Pedro Leôncio de Castro Neto - Eric Bacconi  
Gonçalves.

**Grupo 0608** - Isaías Barreto da Silva - Ri-  
cardo Rizzo Correia Galvão - José Eduardo Cam-  
pos Nascimento - Marcos Paulo M. de Souza -  
Etevaldo Nunes Coelho - Pedro Aluísio de Abreu  
Lobo - Antônio Maurício de Oliveira.

**Grupo 0609** - Jorge Luiz dos Santos Bar-  
bosa - Áureo Torres de Oliveira Jr. - Eduardo Bar-  
toli de Noronha - Edivaldo Alves Pereira - Francis-  
co Arnílson de Assis - Antônio Moacir Montanari -  
Gregório Baclo.

**Grupo 0610** - Edmilson Tavares da Silva -  
Luiz Osório Pereira R. Moro - Iran Maia Júnior -  
Marcelo Rosa dos Santos - Ricardo Lísias Aider  
Perfeito - Ivan Barros Santos - Janir Jessea Soares  
Gonçalves.

## TC - III - TERCEIRA CATEGORIA

### GRUPOS 0248 a 0280

**Diretor: Almor Franco Martins**

**Rua Bassim Nagib Trabulsi, 43 - apto. 1003  
11030 - Santos - SP**

**Grupo 0270** - Adjudicação (art. 33 "b")  
Mello OXO Ozório - Ruiz OXO Mello - Ozório OXO  
Ruiz - Feitosa OXO Ozório. Encerrado.

**Grupo 0272** - Adjudicação (art. 33) Nilton O  
Renê. Encerrado.

**Grupo 0273** - Adjudicação (art. 33) Fer-  
nando 1 Valmor - Campos 1 Valmor - Adjudicação  
(art. 33 "b") Néilson OXO Valmor. Encerrado.

**Grupo 0275** - Adjudicação (art. 33 "b")  
Joel OXO Dirlan - Dirlan OXO Wyatt. Encerrado.

**Grupo 0276** - Adjudicação (art. 33 "b") Si-  
va OXO Pinheiro - Olavo OXO Silva - Pinheiro OXO  
Olavo. Encerrado.

**Grupo 0279** - Mário Fehr Yemail, eliminado  
(art. 23).

**GRUPO 0278** - Adjudicação (Art. 33.b)  
Marco OXO Alfredo Coelho OXO Marco - Assumpção  
OXO Alfredo - Alfredo OXO Coelho - Assumpção OXO  
Coelho; Encerrado.

**GRUPO 0279** - Mazzotti 1 Valdir. Encer-  
rado.

TC - III - 0270	Nº	1	2	3	4	5	6	7	Pts.	Clas.
A. Tadeu Prado	1	X	0	0	0	0	0	0	0,0	7º
A. C. de Mello	2	1	X	1	0	0	0	0	2,0	3º
C. de J. N. e Silva	3	1	0	X	0	0	0	0	1,0	6º
Edmo de Carvalho	4	1	1	1	X	1	1	1	6,0	1º
F. Cotrim Ozório	5	1	0	1	0	X	0	0	2,0	3º
Gustavo P. Ruiz	6	1	0	1	0	0	X	0	2,0	3º
Luiz A. Feitosa	7	1	1	1	0	0	1	X	4,0	2º

TC - III - 0272	Nº	1	2	3	4	5	6	7	Pts.	Clas.
Renê F. Simões	1	X	1	1	0	1	-	=	3,5	3º
A. Tadeu Prado	2	0	X	0	0	0	-	0	0,0	6º
C. R. S. Barbosa	3	0	1	X	0	1	-	0	2,0	4º
Victorio Spoo	4	1	1	1	X	1	-	0	4,0	2º
N. C. e Silva Jr.	5	0	1	0	0	X	-	0	1,0	5º
L. E. dos Santos	6	-	-	-	-	-	X	-	-	10
A. F. Campos	7	=	1	1	1	1	-	X	4,5	1º

**GRUPOS 0281 A 0320**

TC - III - 0273	Nº	1	2	3	4	5	6	7	Pts.	Clas.
N. Parucker Jr	1	X	0	=	0	0	0	-	0,5	6º
Valmor Arenhart	2	0	X	=	0	1	0	-	1,5	5º
Renê F. Simões	3	=	X	0	1	0	-	-	2,0	4º
A. F. Campos	4	1	1	1	X	0	=	-	3,5	1º
P.A.C.P. Souza	5	1	0	0	1	X	1	-	3,0	3º
F. Antônio Soares	6	1	1	1	=	0	X	-	3,5	1º
A. de Oliveira Brito	7	-	-	-	-	-	-	X	-	1C

**Diretor: Vanderlei O. Fernandes**  
**Caixa Postal 142**  
**68447 - Nova Barcarena - PA**

**Grupo 0281** - Rui 0 Jackson - Jackson 0 Paulo - Carlos Roberto da Silva Rosa, eliminado (art. 23).

**Grupo 0282** - André 0 Reinaldo - Edes 0 André.

**Grupo 0283** - Rosicler 0 Edmilson.

**Grupo 0284** - Antônio de Santana Galvão, abandonou (retificação).

**Grupo 0285** - Victor 0 Henri - Luiz 1 Victor - Henri 1 Marcello - Marcello 0 Victor - Luiz 1 Marcello - Carlos Roberto Sanfelice, eliminado (art. 23) - Henri 1 Luiz. Encerrado. Classificados: Henri e Luiz.

**Grupo 0286** - Fábio 0 Sergei - Sergei 1 Castro - Castro 0 Godoy.

**Grupo 0287** - Hamilton Rosa dos Santos, eliminado (art. 23).

**Grupo 0288** - Rogério 1 Rafael.

**Grupo 0289** - João 1 Fernando - Artur 1 Oswaldo.

**Grupo 0290** - Luís 0 Camargo - Richard 0 Gérson - Camargo 0 Richard - Richard 1 Luís - Luís 0 Gérson - Coelho 1 Luís.

**Grupo 0291** - Mariana Petschart, abandona - Hamilton Rosa dos Santos, eliminado (art. 23).

**Grupo 0292** - Cristiano Rodrigues Cardoso, abandona.

**Grupo 0293** - Cassiano Toni, eliminado (art. 23) - Jorge Alberto Dacal Mendes, abandona.

**Grupo 0295** - André Leal Raymundo, inscrição cancelada (faleceu em 30.3.90 - Moore 1 Jesué.

**Grupo 0298** - Wellington Mendes Lobato, abandona.

**Grupo 0282** - Celso 0 Edes - Reinaldo 0 Edes. Júlio César Calixto da Silva, eliminado (art. 23).

**Grupo 0283** - Edmilson 1 Élio - Geraldo J.R. Alckmin Filho, eliminado (art. 23). Encerrado. Classificados: Edmilson e Élio.

**Grupo 0284** - Luiz 1 Maria - Maria 1 Julimar.

**Grupo 0286** - Ferraz 0 Godoy - Ferraz 0 Sergei - Castro 0 Ferraz. Encerrado. Classificados: Sergei e Godoy.

**Grupo 0287** - Glaucio 0 Élina - Dirceu Ferraz Marques, eliminado (Art. 23).

TC - III - 0275	Nº	1	2	3	4	5	6	7	Pts.	Clas.
S. Jair Lattanzi	1	X	0	0	0	0	0	0	0,0	7º
Joel Sanches	2	1	X	0	1	0	0	0	2,0	5º
A. Binari Wyatt	3	1	1	X	1	0	1	0	4,0	2º
M. F. dos Santos	4	1	0	0	X	0	0	0	1,0	6º
E. Eva Tihameri	5	1	1	1	1	X	1	1	6,0	1º
S. C. de Andrade	6	1	1	0	1	0	X	0	3,0	3º
Dirlan da R. Cruz	7	1	0	0	1	0	1	X	3,0	3º

TC - III - 0276	Nº	1	2	3	4	5	6	7	Pts.	Clas.
S. Jair Lattanzi	1	X	0	0	0	1	0	0	1,0	5º
Carlos R. da Silva	2	1	X	0	0	1	1	1	4,0	1º
A. Clozer Pinheiro	3	1	0	X	0	1	1	1	4,0	1º
O. P. de Souza Sº	4	1	0	0	X	1	1	1	4,0	1º
A. R. Ribeiro	5	0	0	0	0	X	0	0	0,0	7º
C. C. P. Teixeira	6	0	0	0	0	1	X	1	2,0	4º
C.P.M. Carmona	7	0	0	0	0	1	0	X	1,0	5º

TC - III - 0278	Nº	1	2	3	4	5	6	7	Pts.	Clas.
Marcio Barviera	1	X	0	1	1	0	1	0	3,0	2º
A. J. Moraes	2	0	X	1	0	0	1	=	2,5	3º
M. A. M. Gutierrez	3	0	0	X	1	0	1	0	2,0	4º
M. P. Assumpção	4	0	0	0	X	0	1	0	1,0	6º
Sergio R. Coelho	5	0	0	1	0	X	1	0	2,0	4º
J. C. Bezerra	6	0	0	0	0	0	X	0	0,0	7º
J. I. M. Cereja	7	1	=	1	1	1	1	X	5,5	1º

TC - III - 0279	Nº	1	2	3	4	5	6	7	Pts.	Clas.
G. B. Souza	1	X	0	0	1	=	1	1	3,5	3º
I. C. Lazzarini	2	1	X	1	1	=	=	1	5,0	1º
Valdir Silva Jr.	3	1	0	X	1	0	0	1	3,0	5º
Mário Fehr Yemall	4	0	0	0	X	0	0	0	0,0	7º
A. Mazotti	5	=	=	1	1	X	1	1	5,0	1º
Ivo A. Castro	6	0	=	1	1	0	X	1	3,5	3º
O. A. Rodrigues	7	0	0	0	1	0	0	X	1,0	6º



**Grupo 0288** - Caio 0 Rogério - Osvaldo 0 Rogério - Marcelo Moura de Souza, abandona - Rogério Einloft do Amaral: classificado por antecipação (1º lugar, com 6,0 pontos).

**Grupo 0289** - Richard 1 João - Artur 1 Rubens - Rubens 1 Richard - Fernando 1 Rubens - Richard 0,5 Fernando - Giorgio Frederico Pegorá da Silva, abandona.

**Grupo 0290** - Gérson 0 Coelho - Camargo 1 Coelho - Richard 0 Olavo.

**Grupo 0291** - Márcio 1 Pedro - Élio 1 Evaristo - Pedro 1 Evaristo - Evaristo Lemos Bernardes, eliminado (art. 23).

**Grupo 0292** - Valdir 1 Bauman - André Renato de Oliveira Nascimento e José Hilário Dolente Ferreira, eliminados (art. 23).

**Grupo 0293** - Edmilson 1 Adelfio - Renato 0 Edmilson.

**Grupo 0294** - Alfredo 0 Yuri - Alfredo 1 Carlos - Carlos 0 Yuri - Yuri 0,5 Mamede - Yuri 1 Edmilson - Edmilson 1 Mamede - Alfredo 1 Edmilson - Yuri e Alfredo: classificados por antecipação em 1º e 2º lugares, com 5,5 e 5,0 pontos, respectivamente.

**Grupo 0296** - Luciano 1 Giovanni - Giovanni 0 André - Luciano 1 André.

**Grupo 0297** - Deoclides 0 Fábio - Deoclides Crespim C. Filho, eliminado (art. 23).

**Grupo 0298** - Marcelo Moura e Souza e Sebastião Jair Lattanzi abandonam. Deoclides Crespim D. Filho, eliminado (art. 23).

**Grupo 0299** - Wagner 1 Manoel - Deoclides Crespim C. Filho e Fábio Leal Raymundo, eliminados (art. 23).

**Grupo 0301** - André A. Costa, abandona.

**Grupo 0303** - R. Pontes 0 Takeo.

**Grupo 0304** - Júlio José Gomes, abandona.

**Grupo 0305** - Alan Rodrigo C. Ferreira, abandona.

**Grupo 0309** - Antônio de Pádua Estelita Araújo, Éder Édson Nascimento e Manoel França de Medeiros, eliminados (art. 23).

**Grupo 0311** - Jodelson Aguiar Sabino, inscrição cancelada - Éder Édson Nascimento e Manoel França de Medeiros, eliminados (art. 23).

## GRUPOS FORMADOS

**Grupo 0297** - Márcio Bariviera, Jesué Bertoncetto, Jorge Antônio Oliveira, Deoclides Crespim C. Filho, Fábio Doudek Magalhães, Esdras do Nascimento, Cícero de Jesus Nunes e Silva.

TC - III - 0283	Nº	1	2	3	4	5	6	7	Pts.	Clas.
E. T. da Silva	1	X	1	1	1	1	1	-	5,0	1º
Elio Berdaky	2	0	X	1	1	1	1	-	4,0	2º
Rosicler Simões	3	0	0	X	1	1	1	-	3,0	3º
G.J.R. Alckmin Fº	4	0	0	0	X	1	1	-	2,0	4º
P. P. de Carvalho	5	0	0	0	0	X	1	-	1,0	5º
F. M. Breyner	6	0	0	0	0	0	X	-	0,0	6º
V. G. Alcoforado	7	-	-	-	-	-	-	X	-	1C

TC - III - 0285	Nº	1	2	3	4	5	6	7	Pts.	Clas.
O. Faria Filho	1	X	0	0	1	0	0	0	1,0	6º
C. R. Sanfelice	2	1	X	0	1	0	0	0	2,0	5º
M. Ataíde Castro	3	1	1	X	1	0	0	0	3,0	4º
E. T. Silvério	4	0	0	0	X	0	0	0	0,0	7º
L. José Santos	5	1	1	1	1	X	1	0	5,0	2º
V. L. L. Webering	6	1	1	1	1	0	X	0	4,0	3º
H. A. de Almeida	7	1	1	1	1	1	1	X	6,0	1º

TC - III - 0286	Nº	1	2	3	4	5	6	7	Pts.	Clas.
Sergei de Almeida	1	X	1	1	1	1	1	1	6,0	1º
S. F. de Godoy	2	0	X	1	1	1	1	1	5,0	2º
P. R. A. Castro	3	0	0	X	1	1	1	1	4,0	3º
P. F. Marques	4	0	0	0	X	1	1	1	3,0	4º
F. Ferrari Júnior	5	0	0	0	0	X	1	1	2,0	5º
L. S. Vargas	6	0	0	0	0	0	X	1	1,0	6º
F. L. Serra Azul	7	0	0	0	0	0	-	X	0,0	7º

**Grupo 0298** - Rafael Marangon Dourado, Deoclides Crespim C. Filho, Esdras do Nascimento, Artur Wilhelm, Marcelo Moura e Souza, Sebastião Jair Lattanzi, Wellington M. Lobato.

**Grupo 0299** - Deoclides Crespim C. Filho, Manoel Balduino Garcia, Jorge Luiz de Moraes Tourinho, Wagner Junqueira Prado, Mauro Argante Tagliari, Luiz Rubens Lencioni P. Leite, Fábio Leal Raymundo.

**Grupo 0300** - Cícero de Jesus Nunes e Silva, Claudonir Luiz Menderico, Almir Carvalho Coelho, José Cláudio Dias Ortega, Victor Luiz Moura Traiber, Marius R. Ferreira Van Riemsdyk, José Caetano S. Sobrinho.

**Grupo 0301** - Artur Wilhelm, André A. Costa, André Dante Ciolin Zamitn, José Cláudio Dias Ortega, Cláudio M. Junqueira de Assis, André Luiz Medeiros Jung, Luiz Nelson Santana Gonçalves.

**Grupo 0311** - Luciano Cruz de Oliveira, Erisvaldo Carlos Pereira, Jodelson Aguiar Sabino, Éder Édson Nascimento, Manoel França de Medeiros, Murilo Daniel de M. Innocentini, Glauco Pompeu de Almeida Rettore.

**Grupo 0312** - Dorgival Olavo Guedes Jú-

nior, Josué Paulo Rosa Mendes, Marcelo Marchowski C. Martins, Valdir Maas Bonow, Sebastião Augusto Teixeira, Alexandre Meyer, Rafael Antônio Chedid.

**Grupo 0313** - Fernando Castellari, Nilton Silva Oliveira, Roberto Cabral de Castro, Josué Paulo Rosa Mendes, Avai Ribeiro de Holanda, Herbert Nogueira Duarte, Fábio Faversani.

**Grupo 0314** - Valdir Maas Bonow, Antônio Roberto da Silva, Vital Carlos Ferreira Freire, Thiago Melamed Menezes, Élio Berdaky, Paulo Falco-

ni, Herbert Nogueira Duarte.

**Grupo 0315** - Demétrio Czmyr, José Carlos da Silva, Carmem Silvia Brunetto, Claudionor Aparécido Ritondale, José Anchieta Dantas, Luciano Amaral Júnior, Armando José Bueno dos Santos.

**Grupo 0316** - Ruben Carlo Benante, Raimundo Nonato L. Miranda, Olímpio Soares Araújo, Gérson Luiz Leão Brasil, Édson Américo Ribeiro Pinto, Fernando Machado Carvalho, Edgar Ribeiro do N. Telxeira.

## PROBLEMAS 28

### LANCES DE "ESTUDO ARTÍSTICO" EM PARTIDA "AO VIVO"

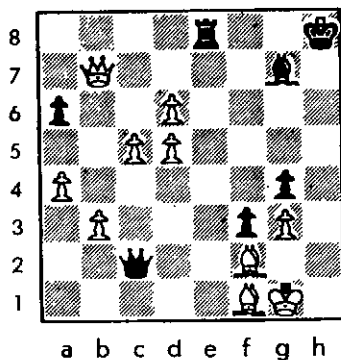
#### REMINISCÊNCIAS HISTÓRICAS!

*Diretor: Gerd Glebel*

*Caixa Postal 169*

*89290 - São Bento do Sul - SC*

**S. C. Oliveira x H. Câmara**  
**Campeonato Brasileiro de Xadrez - 1954**



**Posição no lance 36.**  
**Jogam as Brancas!**

Na posição do diagrama, na última rodada desta magna prova, as brancas jogaram **37. d77**. E após a inesperada resposta: **37 ... Dxf2+** tiveram que abandonar. Com efeito, se agora: **38. Rxf2**, sobreviria o xeque mate com **38 ... Bd4 ≠** (jogada de grande efeito). Após **38. Rh1**, seguiria, naturalmente, **38 ... Dxf1+**; **39. Rh2, Dg2 ≠**. Mas, o curioso é que as Brancas, no momento da partida, ao lance 37, poderiam ganhar o jogo, elegantemente, como análises póstumas o demonstraram, por meio da manobra: **37. De7!!**, e se **Txe7**; **38. d6xe7, Dg6**; **39. d6, De8**; **40. Bxa6**, e contra a ameaça **41. Bb5** não há defesa satisfatória.

Tudo isto mostra claramente as grandes possibilidades latentes que existem nas mais diversas condições de jogo, evidenciando que "riscos filões", ou ocultas "gemas preciosas" podem estar contidos em áreas aparentemente "improdutivas"; compete ao "garimpeiro" atilado, perspicaz, fazer a lavra e trazer à luz do dia estas "jóias de primeira água"!

#### CURIOSIDADES

• Karol Wojtyła, o Papa João Paulo II, há 11 anos comandando a Igreja Católica, é grande entusiasta do xadrez. Já compôs problemas e teve partidas suas publicadas em jornais da Europa. Apesar de suas inúmeras atividades, quando sobra tempo o Papa joga xadrez com seu secretário particular John Magee.

• No século XIX, a China foi a maior produtora e exportadora de peças ornamentais de xadrez. O imperador Dom Pedro I encomendou um jogo desses, que se acha em exposição no Museu Histórico Brasileiro, no Rio de Janeiro, mas incompleto, faltando muitas peças.

## AVALIE A FORÇA DO SEU JOGO (IV)

Gyorgy Laszlo Gyuricza

**NORMAS DE PROCEDIMENTO:** joga-se a partida até a posição do diagrama, tomando o cuidado de cobrir com um cartão a série de lances que se iniciam após o círculo preto. A partir deste momento inicia-se a análise com toda a profundidade, naturalmente sem ficar tocando nas peças e removendo-as de seus lugares. Atenção também ao tempo: evite precipitações: Você tem, em média, 4 a 5 horas para fazer, no máximo, 30 lances, mais ou menos o que os grandes mestres gastaram de fato quando a partida foi jogada (não esqueça que eles pensam mesmo no tempo do outro). Feita a escolha, anote seu lance numa folha de papel e avance o cartão até o próximo círculo preto. Caso seu lance coincida com o que foi jogado marque os pontos correspondentes. Caso contrário, Você não ganha pontos. Só aí que Você movimentar as peças no tabuleiro, tanto o lance para o seu lado, quanto o lance do seu adversário. E assim sucessivamente até o término da partida. O máximo de pontos a ser alcançado será sempre 50.

### TABELA DE AVALIAÇÃO

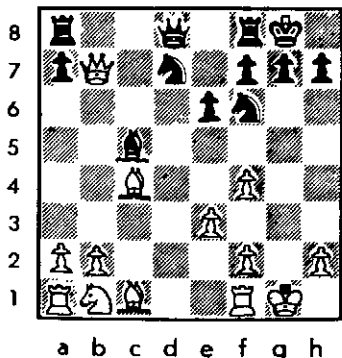
Pontos Obtidos	Força do Seu Jogo	Pontos Obtidos	Força do Seu Jogo
45 - 50	Mestre Internacional	25 - 29	Jogador de 2ª Categoria
40 - 44	Mestre Nacional	15 - 24	Jogador de 3ª Categoria
35 - 39	Candidato a Mestre	8 - 14	Jogador de 4ª Categoria
30 - 34	Jogador de 1ª Categoria	0 - 7	Principiante

#### SÉRIE I - 4ª PARTIDA

##### ATAQUE NA DIAGONAL

Você joga de pretas. Seu conselheiro é o Grande Mestre Internacional Bronstein. Seu adversário é o Mestre Argentino Foguelman. O local do torneio: Amsterdam, 1964, Interzonal. Brancas jogaram Gambito de Dama; 1. d4 d5 2. c4 dc4: 3. Cf3 Cf6 4. e3 Bg4 5. Bc4: e6 6. Db3 Bf3: 7. gf3: c5 8. Db7: Cbd7 9. dc5: Bc5: 10. f4 0-0 11. 0-0

Brancas tomaram um peão em b7 ficando com vantagem material. Segundo Keres não é recomendável tomar o peão do cavalo Dama nun-



ca... nem quando o lance é bom! Esta partida é um exemplo. Pretas têm a vantagem de tempo.

11. ... Cf6 - d5! (8 pontos)

Pretas fecham o acesso da dama à ala do rei.

12. Tf1 - d1

Após a troca (Bd5: Tb8! 13. Dc6 Tb6 14. Da4 ed5:) não resta dúvida que pretas obtêm um forte ataque, mas, segundo Euwe, ainda seria bem melhor do que o lance jogado.

12. ... Ta8 - b8 (2 pontos)

13. Db7 - c6

13. ... Db8 - h4! (8 pontos)

Mais um sacrifício, se bem que só aparente, porque devido a 14. ... Cf4: ou o simples 14. ... Dg4+, o cavalo em d7 não pode ser tomado.

14. Cb1 - c3

Defende a torre em d1

14. ... Tb8 - b6! (10 pontos)

Agora o sacrifício já é sério. Se 15. Da4, 15.

... Tb4 ganha peça. 15. Dc6 x d7

15. ... Cd5 x f4 (8 pontos)

Este "sacrifício" também não pode ser aceito pelas brancas, pois 16. ef4? Df2: + 17. Rh1 Df3 é mate.

16. Cc3 - e2

Pelo menos defende o cheque Dg4 +

16. ... Cf4 - h3+ (2 pontos)

17. Rg1 - g2

17. ... Ch3 x f2 (3 pontos)

18. Td1 - d4

Com este sacrifício da qualidade brancas esperam refrear o ataque, mas as pretas não se vendem tão barato.

18. ... Cf2 - g4 (3 pontos)

19. Td4 - f4

19. ... Dh4 x h2+ (2 pontos)

20. Rg2 - f1

20. ... Bc5 x e3 (3 pontos)

Para que complicar?

21. Bc4 - d5

Lance desesperado, para evitar o mate Dh1

21. ... Be3 x f4 (1 ponto) e as brancas abandonaram. Bronstein conduziu o ataque com imponente superioridade.

Traduzido e adaptado do livro  
"O Enxadrista na Balança", de  
Emil Gielenczei

## A PASSAGEM PARA O FINAL EM TRÊS PARTIDAS REFERENCIAIS DE CAPABLANCA

**Luiz G. Miranda Leão**

Com exceção das vitórias conseguidas por erros crassos do adversário na abertura ou por combinações nossas bem sucedidas no meio-jogo, todas as demais partidas, nas quais tenhamos obtido aparente igualdade nas duas primeiras fases, caminham obviamente para ter seu desfecho no final. Trata-se, sabemos, da etapa mais difícil do Nobre Jogo, quando vantagens posicionais às vezes ínfimas ficam à espera de concretização. Mesmo quando entramos nele em posição melhor, todo cuidado é pouco na sua condução. Não esqueçamos, porém, o caráter dinâmico da luta enxadrística. Como já referido dezenas de vezes, a abertura, o meio-jogo e o final se relacionam organicamente e a transição correta entre as três fases envolve dificuldades de ordem variável, notadamente a passagem para a última delas, tema do qual nos ocuparemos doravante, ilustrando-o com partidas menos conhecidas de Capablanca, nem por isso menos relevantes, e deixando aos leitores alguns elementos considerados essenciais para seus estudos caseiros. De resto, os interessados poderão aprofundá-los mediante a leitura de obras especializadas como "El Paso al Final", de Y. Razuvaiev e G. Nesis, publicada pela Fundamento/Aguilera, Madrid, 1985, e da qual nos valem para alinhar idéias a respeito do tema.

Como chegar ao final com uma vantagem, por menor que seja? O próprio Capablanca responde a essa pergunta dos aficionados em conferência pronunciada em Madrid, nos anos 30. A troca de peças, diz ele, é a via heróica pela qual passamos da fase intermediária para o fim-de-partida. Heróica porque exige critério e análise crítica: assim como os avanços de peões, as trocas não têm volta. Toda troca, é claro, resulta em simplificação, mas nem toda simplificação é objetivo desejável. De fato, muitas vezes errônea é a decisão de passar para o final. Nada obstante, a simplificação é o método fundamental para aproveitar qualquer vantagem obtida no meio-jogo. Saber, portanto, como e quando simplificar é a chave com a qual poderemos abrir caminho para a vitória.

Razuvaiev & Nesis detêm-se, em sua obra, no problema da avaliação correta da posição e perguntam: como determinar se convém aceitar as trocas? Quais peças devem ser conservadas ou trocadas? Qual a estrutura de peões mais consentânea com esse ou outro tipo de final? Em inúmeras ocasiões, escrevem eles, nos deparamos com essas complexas interrogações e muitas vezes nelas tropeçamos. Propõem, por isso, três (a rigor, duas) formas de analisar a transição do meio-jogo para o



final, baseadas nas diferenças entre os objetivos estratégicos. Assim, devemos efetivar essa transição (1) quando for possível o aproveitamento da vantagem material, se houver; (2) quando pudermos concretizar uma ou mais vantagens posicionais, implícita naturalmente a existência de desequilíbrios na posição das tropas em combate; e (3) quando em posição difícil na etapa intermediária for mais fácil mobilizar efetivamente, na fase seguinte, os recursos defensivos.

Capablanca chamou de "simplificación cualitativa" a acelerada eliminação da maioria das peças em luta, quando a partida se transforma qualitativamente; os autores russos citados preferem o termo "transición". Seja qual for o nome desse complexo processo de transformação da posição, é necessário profunda avaliação do final resultante da simplificação, ainda durante o meio-jogo. A tarefa decisória se complica consideravelmente, pois a dificuldade de efetuar cálculos de longo alcance implica, de um lado, o predomínio da intuição criadora – "insight" ou intuição – e, de outro, a existência de sólidos conhecimentos teóricos.

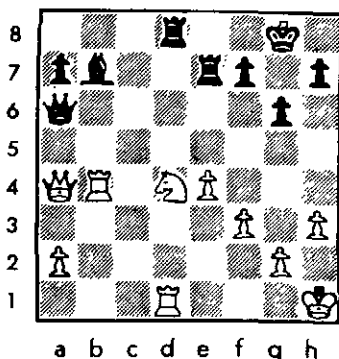
Todas as partidas de Capablanca ganhas no final poderiam exemplificar o tema à saciedade, porquanto ele quase sempre entrou nessa fase com uma vantagem qualquer, perceptível ou não. Seleccionamos portanto apenas algumas nas quais é mais perceptível essa difícil passagem para um final vantajoso. A primeira partida, com mininotas baseadas em apontamentos do "American Chess Bulletin" e do "Club Argentino de Ajedrez", ilustra o aproveitamento da vantagem material. Ei-la:

J. R. Capablanca x J. Perkins  
Torneio Internacional de Nova York, 1916  
GDR - Defesa Ortodoxa

01. d4, d5; 02. Cf3, Cf6; 03. c4, e6; 04. Cc3, Cbd7; 05. Bg5, Be7; 06. e3, 0-0; 07. Dc2 (a jogada de Marshall, estudada a fundo pelos mestres argentinos Palau, Reca e Grau em 1927, razão pela qual deveria denominar-se, segundo Alekhine, "Variante Argentina"); 08. Tc1, c6; 09. Bd3, dc; 10. Bc4, Cd5 (a "freeing maneuver" de Capablanca, tantas vezes referida pelos analistas, aqui jogada contra o próprio; a idéia da variante é trocar várias peças menores para aliviar a falta de espaço de sua posição; o ex-campeão americano Jackson W. Showalter [1860-1935] empregou-a antes com frequência, mas foi Capablanca quem lhe deu projeção, enriquecendo a manobra liberadora com seus "insights"; na 16ª partida do "match" de 1927, por exemplo, depois de 11. Be7, De7; 12. Ce4! [o Ata-

que Alekhine, em realidade uma idéia de Rubinstein] o cubano inovou com 12. ... C[d5]f6!); 11. Be7, De7; 12. 0-0, Cc3; 13. bcl? (o usual é 13. Dc3, mas Capablanca gosta de desviar-se de linhas muito estudadas; o lance do texto abriga outras idéias, como se verá), e5; 14. e4, b5 (se 14. ... e6; 15. cd e as brancas ficam com forte centro de peões, pois não é possível, evidentemente, 15. ... De4? devido a 16. Bf7+! ganhando a qualidade); 15. Bd3 (não é melhor 15. Bb3), Bb7; 16. c4!, ed; 17. Cd4 (se 17. cb, c5, com boa posição), Cc5 (se 17. ... bc, então 18. Cf5 pressiona d6, mais débil ainda ficando c6); 18. cb (justo; Capablanca provoca a simplificação para emergir com alguma vantagem na configuração das peças), Cd3; 19. Dd3, cb; 20. f3, Tad8; 21. Tfd1, Df6 (as pretas decidem entregar o PCD, considerando sua perda o mal menor; de fato, se 21. ... a6; 22. Cf5!, Df6; 23. Cd6, Tf8; 24. Tc7, com posição nitidamente superior; se 23. ... Te7 ou ... Te6, então 24. Cb7 é decisivo; se 23. ... D6; 24. Tc7, Te7 [se 24. ... Ba8; 25. a3 e logo Ta7]; 25. Te7, De7; 26. Dd4, Rf8; 27. e5, com final superior); 22. Db5 (chegando à vantagem material mínima, um peão), Ba6; 23. Da4, Db6; 24. Rh1, g6 (incrível premonição de um xeque da dama preta na primeira horizontal; sem essa jogada não seria possível o lance 28; a segurança do rei vem em primeiro lugar, só depois o ataque), Bb7; 26. Tb1, Da6; 27. Tb4! (e não 27. Da6, Ba6, com possibilidades de resistência teimosa), Te7

Posição após 27. ... Te7.  
Como prosseguiu Capablanca?



(Perkins se defende como pode: não há lances pretos bons e a coordenação das peças brancas cria uma tensão insuportável no tabuleiro: de onde e quando virá o golpe do inimigo?); 28. Cf5! (irônico! 24. ... g6 foi feito para impedir esse coice de cavalo), Da4 (28. ... Td1+ não serve, claro é,

devido a 29. Dd1, Te8 [29. ... gf?; 30. Dd8+ com ganho da qualidade]; 30. Dd7, Tb8; 31. Cd6! ganhando; se 30. ... De6; 31. Ch6+!; impunha-se 28. ... T(e)e8; 29. Cd6! Da4; 30. Ta4 Te6; 31. Tad4 Ba6; 32. Rg1, com melhor final); 29. Td8+ (e a simplificação limpa o campo), Te8; 30. Ta4, Td8; 31. Ch6+! (a jogada intermediária, tão cara a Capablanca; aqui se ganha tempo com o xeque para a captura de outro peão; o lance do texto é mais forte em relação a 31. Ce7+, pois em h6 o cavalo não obstruirá a ação da torre sobre f7 depois de 32.

Ta7), Rg7; 32. Ta7 e as pretas abandonaram: o peão passado distante é suficiente para vencer; de nada adianta, evidentemente, o "desespero" de 32. ... Be4?! devido a simplesmente 33. fe, Rh6; 34. Tf7, Td2; 35. h4! e as brancas devem ganhar o final; Perkins provavelmente sentiu ser inútil prolongar a resistência contra um já renomado condutor de finais. Nesse Torneio Internacional de Nova York, Capablanca totalizou nada menos de 12 pontos (+11-0=2), 3 1/2 à frente dos seus três mais próximos perseguidores, Janowski, Kostich e Kupchik...

## A MORTE CONDUZIA AS PEÇAS

por J. L. Paravato

A Segunda Guerra Mundial, iniciada há pouco mais de cinquenta anos, foi um acontecimento tão terrível e de dimensões tão vastas que, de um modo ou de outro, afetou a todos os países, mesmo os que nela não se envolveram diretamente. Como não poderia deixar de ser, tamanha crise, de escala até agora sem paralelo, serviu de argumento e cenário para muitas obras e até hoje, apesar do quase meio século transcorrido desde o derradeiro disparo, ainda não estão totalmente cicatrizadas as feridas por ela abertas. É nesse contexto de destruição, em que conceitos subjetivos e valores morais estão reduzidos a muito pouco ou nada que se desenvolve a ação que apresentamos ao leitor, extraída de uma "história de ficção dedicada aos sobreviventes do Holocausto", de autoria de David Mellot ("Unexpected Move", in Ches Life - N. York, abril/90). Nela, um oficial nazista impõe a seu prisioneiro uma terrível partida de xadrez, em que cada lance carrega a dramaticidade de uma situação deliberadamente criada e onde o tabuleiro é o pano de fundo para o confronto entre o mais fraco – sobre os ombros de que recai a responsabilidade pela vida de muitos homens e que não pode contar senão com o seu conhecimento do jogo – e o poder sem limites, o resumo do Mal. Esperamos, como nós, que o leitor aprecie a história que passamos a narrar.

"(...) O Coronel esfregou as mãos enluvadas, ergueu lentamente o braço e agitou o dedo para mim: "Eu disse que desejava jogar com você, Levy, e você não me atendeu". Voltou-se, deu alguns passos e retornou. "Você continua perdendo", explicou. "Você é o melhor jogador" – respondi sem emoção.

Ele abriu o casaco – a respiração lhe saía em golfadas de vapor.

– A questão não é essa, judeu! Posso vencê-lo quer você tente vencer quer não, mas a sua

falta de empenho retira todo o significado do jogo. – Fitou-me fixamente –. Você tem que jogar para vencer!

– Sim, Herr Coronel – respondi, meneando a cabeça como um tolo. Farei isso.

Rundstedt sorriu e lançou-me um olhar cujo significado reconheci imediatamente. Desde quando cheguei ao acampamento estudava os alemães acuradamente e uma das coisas que eu descobrira é que suas expressões faciais traíam a idéia que faziam de nós. Éramos, para eles, criaturas inteiramente sujeitas à sua vontade e eles poderiam fazer o que bem entendessem para submeter-nos a ela. Era com esse olhar que Rundstedt me fitava.

– Sim, – prosseguiu com tom desagradável. Você fará isso. Com um gesto largo indicou os homens enfileirados – Vê estes dezesseis homens aqui? – Fez uma pausa enquanto eu me voltava para vê-los. – Um para cada peça no tabuleiro.

Ele parou e eu o fitei, meu estômago contorcendo-se de medo. Olhei de relance para Isaac. Rundstedt não estaria deliberadamente contando com isso?

Cada homem – prosseguiu o nazista – representa uma peça do tabuleiro. Se perder, Herr Levy, os dezesseis morrem. – Encolheu os ombros. Se vencer, pouparei os homens correspondentes às peças que restarem.

Contemplei com angústia e terror os homens à frente das barracas. Lá estavam Karl, como uma torre; Ephrim, como um cavalo; Joseph era um peão do bispo e Isaac – Oh! Meu Deus! – estava na fileira de trás, como rei ou dama, dependendo da cor das peças com que eu jogasse. Eu os conhecia a todos e o pensamento de que suas vidas estavam em minhas mãos me apavorava. Fez-se um longo intervalo até que Rundstedt voltasse a falar.

— Tomaremos uma sopa bem quente, Herr Levy, e, depois, jogaremos uma agradável partida de xadrez.

Não era preciso ver a sua face para imaginar o sorriso que deveria brincar em seus lábios. Ouvi o gritar qualquer coisa para os soldados e o som de seus passos afastando-se, enquanto o cano de uma arma me empurrava — "Mexe-se", comandou uma voz áspera, e comecei a caminhar em direção ao escritório do oficial.

Não toquei na comida. Rundstedt, entretanto, comia com avidez. Era o mínimo que eu podia fazer para acalmar o meu estômago e não vomitar sobre o fino tapete. Ficamos em silêncio durante algum tempo, até que ele terminasse a refeição e o ordenança retirasse a louçaria. Serviu-se vinho para ambos, mas eu permaneci apático, fixando o.

— Você deveria beber, Herr Levy. — observou o alemão com um sorriso. — Você precisará.

Levantou-se, abriu uma caixa de madeira com um tabuleiro numa das faces, posicionou-o entre nós e escondeu um peão branco numa das mãos e um negro na outra. Ocultou as mãos atrás das costas e, depois de um momento apresentou os dois punhos fechados — "Escolha!"

Contemplei as mãos. Se escolhesse as pretas, Isaac seria o rei e estaria salvo, desde que eu vencesse; se, pelo contrário, escolhesse as brancas, então corresponder-lhe-ia a dama e eu teria que ser extremamente cauteloso para não perdê-la ou tocá-la. Hesitei e finalmente avancei a mão. O oficial recolheu as suas:

— Mas o que estou fazendo? — deixou escapar em tom ligeiramente reprovador. — É no mínimo justo que esta noite eu lhe dê alguma vantagem. Abriu um sorriso enquanto me observava. — Hoje você joga com as brancas.

Isaac! Minha mente disparou com terror. Isaac está na posição da dama! Os olhos de Rundstedt pareciam brilhar de satisfação. Eu não podia falar, mas, enquanto eu o examinava, compreendi que ele dispusera as coisas assim de propósito. Deliberadamente colocara Isaac naquela posição, de antemão sabendo que me caberia jogar com as peças brancas. Meus protestos seriam inúteis, de modo que não me restava senão jogar cautelosamente, pois a cada peça minha capturada um homem morreria e, se essa peça fosse a dama... Estremei ante essa possibilidade. "É a sua vez" — o nazista disse ligeiro, servindo um gole de vinho.

Minha abertura preferida é a do peão do rei e eu quase a utilizei, apesar de contar com que Rundstedt estivesse preparado para ela. Nessa luta mor-

tal eu precisava lançar mão de algo diferente. Com uma determinação que surpreendeu a mim mesmo, movi o cavalo do rei, empregando a Abertura Reti. As narinas de Rundstedt contrairam-se ligeiramente enquanto me fitava com evidente intensidade. Desviei o olhar e o dirigi para o tabuleiro, após ele, em resposta, efetuar um movimento de peão.

O ritmo de jogo era lento. Eu me aplicava na seleção dos melhores lances, tentando, paralelamente, manter a posição tão consolidada quanto possível, pois não desejava trocar peças desnecessariamente. Rundstedt efetuava lances com redobrada cautela, pois, de tão inclinado a cometer enganos, via e revia seus lances, até que estivesse plenamente seguro de sua correção. Nada de extraordinário aconteceu durante alguns poucos lances. Ambos fianquetamos os bispos e eu roguei, vigiando as peças à frente da minha fortaleza, lutando por controlar meu coração que batia descompassadamente. Minha face estava afogueada e precisava manter as mãos sob a mesa tão violentamente elas tremiam. "Acalme-se", eu dizia para mim mesmo, "você não pode raciocinar bem se você não se acalmar". Ele efetuou outro lance enquanto eu respirava profundamente algumas vezes.

Estudei a posição e, segundo concluí, era necessário criar alguma tensão no centro, cujo controle era decisivo. Avancei o peão da dama e a resposta foi o avanço do rei, objetivando disputar o controle das preciosas casas centrais. Movi o peão do rei, considerando que eu tinha uma posição sólida a despeito de, com a crescente quantidade de opções, a cada lance a complexidade tornar-se maior. Rundstedt desenvolveu o cavalo do rei, preparando-se para rocar. Coloquei a torre na coluna do rei, mobilizando-a para o controle do centro. Ele rocou, como esperava, e examinei a disposição das peças. Deveria desenvolver o outro cavalo? Um lance claro mas que não criava tensão — e eu não podia correr o risco de conceder tempo ao adversário. Olhei o peão do rei. Talvez pudesse desencadear alguma ação no centro.

Pensei nos homens lá fora. Esse peão era Molansky, um sapateiro de Dresden, um bom homem, minha mão começou a tremer outra vez. "Não posso pensar nisso, não devo pensar nisso, ou todos esses homens morrerão, porque certamente se- rei derrotado. Acalmei-me e avancei o peão.

Bloqueei o peão do rei contrário e criei-lhe um problema imediato: tinha que fazer algo, antes que eu consolidasse essa vantagem. Rundstedt repuxava pensativamente o lábio inferior e franzia testa. Alguns segundos mais tarde adiantou o peão da

dama, propondo a troca. Capturei, perturbando-me momentaneamente quando o adversário retomou com a dama. Relembrei que eu jogava para salvar vidas. Ele sorriu, enquanto recolhia o peão e des-cuidadamente o depositava ao lado do tabuleiro.

Sua dama, tendo efetuado a captura, estava a descoberto, exposta a ataques, o que me brindava a oportunidade de desenvolver peças. Levei o cavalo a uma casa de onde, no lance seguinte, poderia atacá-la. O adversário observou a jogada e não dis-farçou um sorriso ao imediatamente perceber mi-nhas intenções. Tudo bem, eu ainda economizava um tempo enquanto ele retrocedia a dama uma casa.

Examinei o tabuleiro aguerridamente. Devia manter a pressão, de modo a não permitir que o oponente tivesse tempo de organizar um ataque, e precisa atacá-lo na primeira oportunidade. Não po-

deria deixar que o jogo corresse muito rapidamente ou o adversário, mediante contra-jogo arrojado, po-deria desencadear uma sucessão de trocas de pe-ças – simples pedaços de madeira torneados para ele, mas vidas humanas para mim. Movi o cavalo, ameaçando seu peão desprotegido.

Ao rever tudo isso agora, após anos de re-flexão, lembro como, neste ponto da partida, minha concentração começou a ficar mais funda e tudo o mais que não o jogo deixou de existir para mim. Via apenas peças, possibilidades de lances, rupturas, ataques, defesas, sacrifícios e gambitos desfilarem em sucessão ante meus olhos. Apesar do terror – ou talvez por causa dele – eu estava pronto para jo-gar.

(continua)

---

## “EMANUEL LASKER”

---

Lasker era um intelectual e sua conversa sempre se tornava, naturalmente, uma discussão séria de algum problema abstrato. Entretanto, tinha um sadio senso de humor e contava muitas histó-rias engraçadas, particularmente sobre pessoas que, desconhecendo sua identidade, o convidavam para jogar xadrez.

No primeiro dia de uma viagem através do Atlântico, quando caminhava pelo salão de fumar, Lasker viu um homem sentado sozinho a um mesa de xadrez, meditando sobre uma posição. Ao passar perto da mesa, Lasker casualmente olhou para a posição e o estranho perguntou-lhe se jogava xa-drez. “Oh! De vez em quando”, respondeu Lasker. “Bem, então sente-se e vamos jogar algumas parti-das”, convidou o outro. “Eu jogo muito e podemos compensar sua falta de experiência com alguma vantagem. Dou-lhe vantagem da Dama na primeira partida. Se o senhor ganhar, a vantagem passará a ser da Torre e assim por diante até descobrirmos nossa força relativa”. “Para mim, está muito bem”, respondeu Lasker, planejando dar uma pequena lição ao homem.

Deixou-o ganhar a primeira partida rapida-mente, experimentando-lhe a força, e em seguida

conseguiu perder uma segunda partida sem desper-tar a menor suspeita na mente do adversário. Antes da Terceira partida, Lasker disse: “Deve haver algu-ma vantagem em jogar sem a Dama. Talvez porque o Rei fica com maior liberdade de movimento quando o espaço ao seu lado não está ocupado. Deixe-me dar-lhe a Dama desta vez. Penso que assim me sai-rei melhor.”

O outro riu: “Mas, que absurdo! Eu o derrotei duas vezes dando-lhe vantagem da Dama e o senhor quer jogar comigo sem a sua Dama! Isso seria real-mente ridículo!”. Lasker, porém, mostrou-se obsti-nado e o homem teve de ceder. Naturalmente, Lasker derrotou-o. Um tanto aturdido, seu adversário expli-cou: “Bem, eu não prestei muita atenção. Talvez eu o tenha menosprezado. Vamos jogar agora uma parti-da em igualdade de condições.” Lasker não con-cordou. Insistiu em dar de novo a Dama e ganhou outra vez. Desta vez, seu adversário não soube o que dizer. Descobriu, porém, como havia passado por bobo, quando encontrou o nome de Emmanuel Lasker na lista de passageiros.

(Extraído do livro “A Aventura do Xadrez” de Edward Lasker  
Editora Theor S.A., São Paulo, SP. Enviado pelo associado  
João Batista D. de Souza.)

### MARCANDO ENCONTRO...

**Confraternização de Cxebeanos** - Toda última Sexta-feira de cada mês, a partir das 19:30 hs, no restaurante LIVORNO, à Rua Vergueiro, 2625, pertinho do Metrô Ana Rosa. Apareçam e convidem seus amigos e parceiros!

# PARTIDAS

Aqueles que desejarem ter partidas publicadas nesta Seção, deverão remetê-las ao diretor abaixo. Pede-se que as mesmas sejam datilografadas e, quando possível, comentadas. Pede-se ainda que seja observado o formato da publicação, com os lances escritos em sequência, com as vírgulas, pontos e vírgulas, parênteses, colchetes, e grifos na linha principal.

A Editoria seleciona partidas que apresentem interesse aos nossos leitores, procurando atender ao maior número de remetentes.

Editor: Milton Gonçalves Sanchez - Rua Pedrosa Alvarenga, 313/103 - CEP 04531 - São Paulo - SP

## VIII-TB - PRELIMINAR - GRUPO 81

Fernando Costa

x

João Bosco

Ruy Lopez

01. P4R, P4R; 02. C3BR, C3BD; 03. B5C, P3TD; 04. B4T, C3B; 05. 0-0, B2R; 06. T1R, P4CD; 07. B3C, P3D; 08. P3B, 0-0; 09. P3TR, C4TD; 10. B2B, P4B; 11. P4D, C2D; 12. P4TD! (lance importante que visa à defesa, de forma indireta, do peão passado que aparecerá em 6R), B2C; 13. P5D, P4BR; 14. PxB, C3BR; 15. PXP, PXP; 16. C5C, BXP (forçado, para evitar o duplo em 6R); 17. C6R, BXC; 18. PxB, D1B; 19. P4CD, C3B; 20. TxD, TxD; 21. T3R (para manter o peão, as brancas devem jogar ativamente; isso inclui possíveis sacrifícios), PXP; 22. T3C, R1T; 23. B5C, PXP; 24. CXP, C5D; 25. CXP, CXC (talvez fosse melhor CxB); 26. D3D, P3CR; 27. DxC, T1CD?! (a torre era fundamental para a defesa negra); 28. D3D, (T3T também era interessante mas parece ter uma linha de empate forçada), T7C; 29. BxC+, BxB; 30. TXP!, P5R!; (logicamente PXT está fora de consideração) 31. DXPDI!, (aproveitando a força do peão passado!) TxB; 32. P7R, D8T+; 33. R2T, D4R+ (se 33. ..., B4R+; seguiria 34. T3C!, BxT+; 35. PxB); 34. DxD, BxD+; 35. P3C, T1B (claro que não TXP+?!, devido a R1C); 36. T6R, BXP+; 37. RxB, T1R; 38. R4B, P6R!; 39. PXP, R2C; 40. R5R, R2B; 41. R6D, T1TD; 42. P8R(=D)+, abandonam. (Realmente, após TxD; 43. TxD, PXT; 44. R6R, a promoção é inevitável) (1x0).

## VI JUVENTUDE - FINAL

J. H. Harms Dias

x

L. R. G. da Costa Júnior

B-99 - Defesa Siciliana

01. e4, c5; 02. Cf3, d6; 03. d4, cd4; 04. Cd4, Cf6; 05. Cc3, a6; 06. Bg5, e6; 07. f4, Be7; 08. Df3, Dc7; 09. 0-0-0, Cbd7; 10. g4, b5; 11. Bf6, Cf6; 12. g5, Cd7; 13. f5, Cc5; 14. f6, g6; 15. g6, Bf8; 16. Tg1, Bd7; (É melhor 16. ..., h5; como sugeri no Informador 43 e foi posteriormente jogado nas partidas L. Valdes - Dias Perez, Pinal del Rio, 1988 e Zapata-Grünfeld, Palma de Mallorca, 1989) 17. Tg7, Bg7; 18. Tg7, Tg8; 19. e5, 0-0-0; 20. ed6, Db7; 21. Df7, b4; 22. Cce2, Bb5; 23. Dh5! (Lance sugerido por mim no Informador 45 e que dá vantagem às brancas) 23. ..., Da7; (23. ..., Db6; também é perdedor por causa de 24. Cb5, Db5; 25. Cf4, Db6; 26. Dh7, Da7; 27. d7, Cd7; 28. Dd3!, Tde8; 29. Ce6!, como na partida Hedberg-Torvi, Suomi, 1989, Inf. 48). 24. De5, Tg7; 25. Cb5, ab5; 26. Cd4, (A posição branca é ganhadora) 26. ..., Tgd7; 27. Cc6, Db6; 28. Cd8, Td8; 29. Bh3!, Te8; 30. Td5!, Cd7; 31. Be6, Rb7; 32. De2?! (Ganhador seria 32) Dg5!, h6; 33. Dg2, Ra6; 34. Bd7, Te1; 35. Td1, De3; 36. Dd2, Td1; 37. Rd1, Dg1; 38. De1, Dd4; 39. Rc1, Df4; 40. Rb1, Dh2; 41. Bb5, Rb5; 42. a4, ba3; 43. d7, Dc7; 44. De8!, a2; 45. Ra1!! +-). 32. ..., Cc5; 33. Df3, Ra6; 34. d7, Td8; 35. De3, (Forçando as pretas a entrar num final de torres perdido) 35. ..., Ce6; 36. Db6, Rb6; 37. Td6, Rc5; 38. Te6, Td7; 39. Te5, Rc6; 40. b3?!, (Desperdiçando as chances de vitória) 40. ..., Td6!; 41. Th5, Td7; 42. Rb2, Ta7!; 43. Th6, Rc5; 44. h4, Rd5; 45. Empate. (0,5x0,5). (Comentários do condutor das pretas).

## CADAP - Memorial Gustavo Bartis - FINAL

Gustavo Paz y B. (Peru)

x

Clairton Felício (Brasil)

Defesa Siciliana - B-33

1. e4, c5; 2. Cf3, Cc6; 3. d4, cd4; 4. Cd4, Cf6; 5. Cc3, e5; 6. Cdb5, d6; 7. Bg5, a6; 8. Bf6, g6; 9. Ca3, b5; 10. Cd5, Bg7; 11. c3, f5; 12. ef5, Bf5; 13. Df3, ...; (Outras possibilidades são Be2 e Cc2) 13. ..., Be6; 14. 0-0-0, (Se 14. Cf4?, Cd4; 15. cd4, ef4; 16. Cc2, 0-0; 17. Bd3, Dg5; com posição complexa, I. Rogers-B. Ivanovic, Vrsac, 1987). 14. ..., 0-0; 15. h4, f5; 16. Cc2, Ce7; 17. Cce3, Rh8; 18. g3, (Interessante seria h5) 18. ..., Tc8; 19. Ce7, De7; 20. Rb1, Df7!; 21. Td6, Ba2; 22. Ra1, Tc3!; 23. bc3, ...; (se 23. Td1, Ta3!; e se 23. Be2, Tfc8; 24. Tdd1, Bb3!; com intenção de jogar e4, Bc2 e Ta3; 23. Df5, seria um erro, devido a Tc1. 23. ..., e4; 24. Bc4, Bc4; 25. Abd. (De fato, se 25.

Df5, Bc3; 26. Rb1, Df5; 27. Cf5, Tf5; ou 25. Dd1, Bc3; 26. Rb1, Bd3; 27. Td3, ed3; 28. Dd3, Db3; 29. Rc1, Db2; 30. Rd1, Ba5!; 31. Dc2, //31. Cd5, Tc8// 31. ...., Td8; 32. Re2, Td2 - + ;) (0-1). (Comentários do Clairton.)

### VIII-TB - PRELIMINAR - GRUPO 48

**Henrique P.M. Vinagre**

x

**Torben Erik Carlsen**

Defesa Semieslava - Sistema Botvinnik

1. P4D, P4D; 2. P4BD, P3BD; 3. C3BR, C3B; 4. C3B, P3R; 5. B5C, PxP; 6. P4R, P4C; 7. P5R, P3TR; 8. B4T, P4C; 9. CxPCR, PxP; Uma variante interessante é 9. ...., C4D! ? 10. CxPB!, DxB; 11. CxT, B5C; 12. T1B!, D5R+; 13. B2R, C5B!; 14. D2D, C6D+; 15. R1B, CxT; 16. CxD, BxD; 17. CxB ± ;) 10. BxP, CD2D; 11. P3CR, B2CD; 12. B2C, D3C; 13. PxP, 0-0-0; 14. 0-0, C4R!; 15. PxP, (Se 15. D2R, DXP; 16. B3R, D6D; 17. TR1D, DxD; 18. TxT+, RxT; 19. CxD, com igualdade, Smyslov-Botvinnik, 1954) 15. ...., TxD; 16. TDxT, D4T; 17. B4B!, P5C; 18. C4R, DXPT?; (Melhor 18. ...., T4T; 19. T4D, P4B; 20. TxPB, B3TD; 21. Txp+, BxT(5B); 22. T1B ±, Ermolinski-Mahulskin, 1982; 20. ...., B4D!; 21. T2B, P5B; 22. C2D, P6B; com complicações) 19. C5C!, DxPC; 20. CxPB, T1C; 21. B3T ±, R2B; 22. C8D, B1B; 23. BxP, T1T; 24. BxB, RxB; 25. C7B, T1C; 26. T8D+, R2C; 27. P6R, DxP6B; 28. T8C+, Abd. (1-0). (Comentários do Vinagre.)

### TCI - GRUPO 0382

**Rubens Trindade Júnior**

x

**Léo Pasqualino de Andrade**

Defesa Siciliana - Var. Dragão

1. e4, c5; 2. Cf3, d6; 3. d4, cd4; 4. Cd4, Cf6; 5. Cc3, g6; 6. Be3, Bg7; 7. f3, 0-0; 8. Dd2, Cc6; 9. Bc4, Bd7; 19. h4, Da5; 11. 0-0-0, Tf8; 12. Bb3, Ce5; 13. h5, Ch5; 14. Bh6, Bh6; 15. Dh6, Tc3; 16. bc3, Tc8; 17. Ce2, Cf6; 18. Rb1, (Conhecido é Td5) 18. ...., Cc4; 19. Td5, Da3; 20. Bc4, Tc4; 21. e5, Tc6! 22. Cd4, Tb6+; 23. Cb3, Bf5!; (Se 24. ef6, então 24. ...., Tb3+; 25. ab3, Db3; 26. Ra1, Da3+; com empate.) 24. Td2!, Ch5?! (Melhor seria o sacrifício da segunda qualidade com 24. ...., Tb3+; 25. ab3, Db3+; 26. Rc1, Dc3; com ameaça de mate no lance seguinte, que traria grandes complicações para as brancas.) 25. Th4!, Ta6; 26. ed6, Da2+; 27. Rc1, Td6; 28. Tb4!, Td2; 29. Dd2, Cg3!; 30. Cd4, Da1+; 31. Tb1, Da3+; 32. Rd1, Da2; 33. Tb7, Da1+; 34. Dc1, Cb3; 35. Db2?, ...; (Correto seria prosseguir com Td8+, seguido de Db2) 35. ...., Bc2+!; 36. Rc1, ...; (Se 36. Cc2, então 36. ...., Dd3+; 37. Rc1, Ce2+; 38) Rb1, Cc3+; 39. Ra1, Dd1+;) 36. ...., Db2+; 37. Rb2, Bd3; 38. Te7, h5; (Aqui é interessante a variante 38. ...., Bf1; 39. Te1, h5; 40.

Cc2, h4; 41. Ce3, Bg2!; etc.) 39. Cc2, h4; empate. (Comentários do Léo.)

### VI-TB - PRELIMINAR - GRUPO 64

**Estêvão Tavares Neto**

x

**José Antônio Fabiano Mendes**

Ataque Índio do Rei

1. Cf3, Cf6; 2. g3, g6; 3. Bg2, Bg7; 4. 0-0, 0-0; 5. d3, c5; 6. e4, Cc6; 7. Cbd2, d6; 8. h3?! (Melhor seria Cc4), Ce8; 9. Ch4?, (Tirando o cavalo de jogo; 9. Cc4 ainda era uma boa opção), 9. ...., e5; 10. Cc4, b5; 11. Ce3, Tb8; 12. Cd5, Ce7; 13. Bg5, f6; (Forçado) 14. Ce7, De7; 15. Bd2, Be6; 16. Dc1, Cc7; 17. Rh2, d5; 18. f4, d4?!; 18. ...., de4; 19. fe5, fe5; 20. de4, Tf1; 21. Df1, Tf8; 22. De2, com igualdade), 19. f5, Bf7; 20. fg6, hg6; 21. a4, b4; 22. b3, Rh7; 23. Dd1, a5; 24. Dg4, De6; 25. De2, Tb6; 26. Tf2, Be8; 27. Te1, Td6; 28. Bf3, Df7; 29. Bg4, Cc6?; (Correto seria 29. ...., Bd7; 30. Bf3, Be8 =) 30. Cg6, Dg6; (Se 30. ...., Tg8; 31. Bf5 +-;) 31. Bf5 +- , Df5; (Com grande desvantagem material as pretas estão perdidas, mas resistiram bravamente) 32. ef5, Cc7; 33. g4, Cd5; 34. h4, Th8; 35. g5, Rg8; 36. g6, Bc6; 37. Dg4, Td8; 38. h5, Ce3; 39. Be3, de3; 40. Te3, Td4; 41. De2, Th4; 42. Th3, Td4; 43. Rg3, Th6; 44. Th4, Rf8; 45. Td4, cd4; 46. c3!, Abd. (1-0). (Análises do Estêvão.)

### III-CEI/RJ - SEMIFINAL - GRUPO 01

**Ira Mark Brinn**

x

**Marcelo Einhorn**

Abertura Ruy Lopez

1. e4, e5; 2. Cf3, Cc6; 3. Bb5, a6; 4. Ba4, Cf6; 5. 0-0, Be7; 6. Te1, b5; 7. Bb3, d6; 8. c3, 0-0; 9. h3, Cd7; (Outras possibilidades são: Ca5, Tchigorin, Bb7, Ffhor-Zaitzev, Cb8, Breyer, h6, Smyslov, além de Be6, Tb8 e Dd7; a linha da partida é revivida agora no match K x K). 10. d4, Bf6; 11. d5, (Se 11. Be3, Ca5; 12. Bc2, Cc4; 13. Bc1, c5; 14. b3, Cb6 =; ou 11. a4, Tb8; com intenção de Bb7;) 11. ...., Ce7; 12. a4, Tb8; 13. ab5, ab5; 14. Be3, Cc5; 15. Bc2, b4; 16. Cbd2, Cg6; 17. Bc5?! (Na tentativa de capturar o débil peão de c5, o branco cede o par de bispos.) 17. ...., dc5; 18. c4, Dd6; 19. Cb3, Be7; 20. Ta5, Cf4; (Com ataque na ala do rei. A ameaça é 21. ...., Dg6 - +;) 21. Rh1, Dh6; 22. Ch2, (Se 22. Cc5?!, Bh3!! - +;) 22. ...., Tb6; (A artilharia pesada emigra para a ala do rei! O branco defende-se como pode.) 23. Df3, Tf6; 24. De3, g5; 25. Td1, Dg7; 26. Cg4, Tg6; 27. Cc5?, (O branco acredita que agora pode respirar. Dá tempo?) 27. ...., h5 - +; 28. Ch2, g4; 29. hg4, hg4; 30. g3, Bg5!; 31. Abd. (Se 31. g4, Bf4; seguido de 32. ...., Dh7, explorando a fraqueza de h2; e se 31. Db3, Dh7;) (0-1). (Comentários do Marcelo.)

# TCE - GRUPO 0115

Lauro Roberto B. Borges

x

Mauro Santiago de Abreu

B-17 - Defesa Caro-Kan

01. e4, c6; 02. d4, d5; 03. Cc3, de4; 04. Ce4, Cd7; 05. Bc4, Cg6; 06. Cg5, e6; 07. De2, Cb6; 08. Bb3, h6; 09. C5f3, c5; (Uma boa alternativa é 09. ..., a5!); 10. Bf4, Cbd5; 11. Be5, Da5; 12. Cd2, cd4; (Se 12. ..., b5; 13. c4, bc4; 14. Bc4, cd4; 15. Cf3, Be7; 16. Cd4, Bd7; 17. 0-0, 0-0; 18. a3 ±,); 13. Cf3, Be7; 14. 0-0, 0-0; 15. Cd4, Bd7; 16. c4, (16. a3, Dc5!; 17. c4, Cf4; 18. Bf4, Dd4 =, Suetin x Filipp, Sochi, 1973). 16. ..., Cb4; 17. C4f3, Tad8; 18. Ce4, Ce4; 19. De4, Bc6; 20. Dg4, g6; 21. Bc3, Dc7; 22. Ce5, h5; 23. De2?, (23. Dg3! é o lance natural e correto. Se 23. ..., Bf6?; 24. Cc6 ±, Se 23. ..., Db8?; 24. Cg6, Dg3; 25. Ce7 ±, Se 23. ..., Ca6; 24. Cg6 ±, e finalmente se 23. ..., Bd6; 24. c5!, Bc5; 25. Be6, Rh7; 27. Bf7 ±, Somente 23. ..., Rh7; é correto pois defende g6 e se retira o rei do fogo cruzado; segue-se 24. Tad1, Be4; com jogo indefinido). 23. ..., Bd6; 24. a3, Ca6; 25. Bc2, Cc5; 26. b4?, (Se 26. Cg6??, Bh2; 27. Rh1, fg6 ±); 26. ..., Ce4!; 27. Be4, Be5; 28. Be5, De5; 29. Tfe1, Td4; 30. Bc6, [Se 30. Bf3, Dd6; 31. Bc6, (31. Tad1, Tfd8; 32. Td4, Dd4; 33. Bc6, Bc6 ±), Dc6; 32. Tac1, Tfd8 ±,]; 30. ..., De2; 31. Te2, bc6; 32. Tc2, Tb8! ± (Visando debilitar definitivamente a estrutura de peões da ala da dama e obter a passividade das torres brancas). 33. Rf1, (Se 33. Tb1, a5; 34. b5, a4; 35. b6, c5 ±); 33. ..., a5; 34. ba5, (ou 34. Tb1, Td3; 35. Ta2, Tc3; 36. c5, Tc5 ±); 34. ..., Ta8; 35. Tb1, Ta5; 36. Tb8, Rg7; (O final é favorável às pretas, mas deve ser conduzido com precisão) 37. Tc8, Tc5; 38. a4, Td1; (O peão de vantagem não seria suficiente para a vitória. O plano correto consiste em: 1º atar as torres brancas na defesa dos peões "a" e "c", conservando o peão de c6; 2º ativar o rei e os peões da ala do rei, avançando-os até a quarta fila; e 3º provocar uma debilidade nos peões brancos da ala do rei). 39. Re2, Ta1; 40. Ta8, e5; 41. Ta7, Ta3; 42. h4, (Impede o avanço impune dos peões negros, mas debilita a ala do rei. Outra continuação seria: 42. Rd2, Rf6; 43. Re2, Re6; 44. Rd2, f6; 45. Re2, Rf5; 46. Ta8, g5; 47. Th8, h4; 48. Ta8, Rf4; 49. Tf8, f5; 50. Ta8, g4; e agora: A) 51. g3, hg3; 52. hg3, Re4 ±; B) 51. Th8, h3; 52. g3, Re4 ±; C) 51. Rd2, Re4; 52. Th8, h3 ±;); 42. ..., Rf6; 43. Rd2, Re6; 44. Tc3, Ta2; 45. Re3, f6; 46. g3, (O rei ameaça o peão h4. Temos como alternativas: 46. Rf3, Rf5; 47. Ta8, e4; e agora A) 48. Rg3, Re5; 49. Tg8, Rd4; 50. Tc1, g5 ±; B) 48. Re3, Te5; 49. c5, Td5! ±); 46. ..., Rf5; 47. Ta8, Ta1; 48. Rd2, g5; 49. hg5, fg5; 50. Tf8, Rg4; 51. Ta8, e4!; 52. Te8, Ta2; 53. Re3, (Ou 53. Re1, Rf5; 54. Th8, //54. Tf8, Re5 ±//, Ta4; 55.

Th5, T4c4 ±); 53. ..., Tf5; 54. Te4, Rh3; 55. f4, (Se A) 55. Rd4?, c5; 56. Re3, T2f2; B) 55) c5, T5f2); 55. ..., Rg3; 56. Te5, (Ou 56. fg5, Tf3; 57. Rd4, Td2); 56. ..., g4; 57. Re4, Rg4; 58. Tf5, Te2; 59. Rd3, Te3; 60. Rd2, Rf5!; E aqui a partida foi para adjudicação, com resultado favorável às pretas. A seguir algumas análises: 61. Te3?, fe3; 62. Re3, Re5 ±; Se 61. a5, Te8!; e agora: A) 62. a6, h4; 63. a7, Rg4; 64. Ta3, Ta8; 65. Re2, h3; 66. Rf2, f3!; 67. Rg1, (Se 67. Tf3, h2!; 68. Tg3, Rh4; 69. Rg2, h1=D; 70. Rh1, Rg3); 67. ..., Rg3; 68. Ta1, f2; a1. 69. Rf1, h2; 70. Ta3, Rg4; 71. Rg2, h1=D; 72. Rh1, f1=D; 73. Rh2, Th8; 74. Th3, Th3 mate; a2. 69. Rh1, Te8; 70. Ta3, Rg4; 71. Ta1, Te1; 72. Te1, fe1=D ±; B) 62. Td3, h4; 63. Td6, Th8; 64. a6, h3; 65. a7, h2; 66. a8=D, Ta8; 67. Th6, Ta2; 68. Rd3, f3; 69. Re3, f2; 70. Th2, f1=C ±; C) 62. Tb3, h4; 63. a6, Ta8; 64. Tb6, h3; 65. Tc6, Rg5; 66. Tc7, h2; 67. Th7, Ta6; 68. Rc3, Ta2; 69. Rb3, Te2; 70. c5, f3; 71. c6, f2; 72. c7, f1=D; 73. c8=D, Db1 ±; (0x1).

## VIII-TB - PRELIMINAR - GRUPO 28

Pedro Luiz O. Costa Neto

x

Jorge Luiz de Freitas Amorim

Abertura Inglesa

1. P4BD, P4R; 2. C3BD, C3BR; 3. C3B, C3B; 4. P3CR, B4B; 5. B2C, 0-0; 6. 0-0, P3D; 7. C4TD, C5R; 8. CxB, CxC; 9. P3D, B5C; 10. P3C, D2D; 11. B2C, TD1R; 12. P4D, PXP; 13. CxP, C4R; 14. P4B, C3C; 15. P5B, C4R; 16. P3TR, B4T; 17. D2D, D1D; 18. P6B, PXP; 19. D6T, B3C; 20. C5B, C3R; 21. BxP, P3B; 22. BxC, PDXB; 23. R2T, D2B; 24. B6T, D3C; 25. B8B, Tx8; 26. C7R+, R1T; 27. CxT, TxC; 28. TxP, C5B; 29. TxC, PXT; 30. DXPB, T1R; 31. P4TR, TxP+; 32. R3T, D1D; 33. T1BR, D2D+; 34. P4CR, T5R; 35. D3B, P4TR; 36. Abd. (0-1)

## VIII-TB - PRELIMINAR - GRUPO 28

Ricardo Wilson Salvi

x

Jorge Luiz de Freitas Amorim

Abertura Ruy Lopez - Var. Aberta

1. P4R, P4R; 2. C3BR, C3BD; 3. B5C, P3TD; 4. B4T, C3B; 5. 0-0, CxP; 6. P4D, P4CD; 7. B3C, P4D; 8. PxB, B3R; 9. P3B, B2R; 10. T1R, 0-0; 11. C4D, CxPR; 12. P3B, B3D; 13. PxC, B5CR; 14. D2B, P4BD; 15. BxP, PxC; 16. BxT, D5T; 17. T1B, P6D; 18. D2B, DxD+; 19. TxD, Tx8; 20. B4B, T1R; 21. BxC, Tx8; 22. P3TR, B7R; 23. C2D, B4B; 24. P4TD, P4B; 25. C3B, TxP; 26. C4D, TxC; 27. PXT, BxP; 28. PXP, P7D; 29. PXP, P8D=D+; 30. TxD, BxT(1D); 31. R1B, BxT; 32. RxB, B5T; 33. R3R, B4C; 34. Abd. (0-1).

## LANCE LIVRE

**Esta Seção está à disposição dos associados para, gratuitamente, anunciar doação/venta/troca/compra de material enxadrístico, (livros, jogos, relógios, revistas, boletins etc ...), bem como colocar avisos/lembretes/convites, etc ... Os interessados deverão escrever para a redação.**

**CXEB x Primeiro de Maio F.C.** - Dia 08 de junho, sábado, às 14 h - Amistoso por equipes, com 15 tabuleiros - Os interessados em participar, devem se comunicar com o colega Daniel Carr de Muzio (R. Caminho do Pilar, 2385 - 09190 Santo André - SP), para acertar os detalhes.

**Boletim do V-CBI - 190 partidas** - Acaba de ser lançado o Boletim com as 190 partidas do V-CBI do CXEB (1985/1990), com 42 diagramas. Os pedidos devem ser enviados ao editor - Dijalma Baptista Caiafa (Rua Santa Engracia, 734 / 202 IAPI - Penha - 21021 Rio de Janeiro - RJ). Preços: Cr\$ 300,00 (cheque nominal) e Cr\$ 400,00 (reembolso postal).

**Ajudem os patos se elevarem a capivaras** - O Clube de Xadrez de Registro está aceitando doações de livros, revistas, jornais, computadores, peças, tabuleiros e professores de xadrez.

Se você não é mais "Pato", e foi elevado à alta categoria de "Capivara", ou à elevadíssima categoria de "Cobra", e tem aí uns livros velhos que não usa mais, pode estar rasgado, sem capas ou até sem folhas, mande para nós. Se você já não tem nenhum livro em casa, posto que seu jogo já supera a todos os livros, então compre um livro para nós.

Se você ainda é pato, seja solidário, divida seus livros conosco. Sei que a vida está difícil, mas se você colaborar o CXEB e o Xadrez Nacional ganharão, certamente, muitos "capivaras", dando espaço para novos "patos". Colabore.

**Clube de Xadrez de Registro - A/C Pato Véio** - Caixa Postal 267 - 11900 - Registro - SP

(Ah!, Pagamos as despesas de correio prontamente.)

**Jornal de Solucionismo - JdS nº 3** - Editado pelo NBS - Núcleo Brasileiro de Solucionistas - Edição Extraordinária para distribuição a todos!

Os associados do CXEB, adeptos do Solucionismo, poderão solicitar um exemplar da edição acima, diretamente ao endereço do expedidor oficial: Gerd Giebel - Caixa Postal 169 - 89290 São Bento do Sul - SC. Anexar na carta 5 selos de 1º porte (5 TPS), para as despesas.

**Amistoso em Avaré** - Está sendo programado um amistoso entre cxebeanos, na cidade de Avaré - SP, para o dia 30 de junho próximo. Os interessados devem comparecer nesse dia, às 14 h, na Concha Acústica. Compareçam!

**Informações sobre Jogos** - Solicito informações sobre revistas, livros e clubes que se dediquem aos seguintes jogos: SHOGHI (xadrez de origem japonesa), CHOO-HONG-KI (xadrez de origem chinesa) e TAMERLÃO (xadrez de origem árabe). - (Gerson Luís Leão Brasil - Rua 7 de setembro, 100 - 55645 - Gravatá PE).

**Uma forma inteligente de ajudar o CXEB a crescer** - Dos 27 novos associados que tivemos em novembro passado, 17 foram apresentados por colegas já sócios. Para cada associado apresentado, o Clube dá 03 meses de anuidade como prêmio. Assim, arrumando novos sócios você ajuda o Clube e diminui seus custos com o xadrez postal. Uma atitude inteligente!!!

**Agradecimentos** - O presidente do CXEB, Ubirajara de Oliveira Barroso, agradece os inúmeros elogios e cumprimentos recebidos pela passagem de mais um aniversário de nosso Clube.

**Assembléia - Sorteio de brindes** - Proporcionalmente ao número de associados existente nas localidades onde se realizam as nossas AGO, São Paulo e Niterói, a presença nas Assembléias pode ser considerada pequena.

Participar das Assembléias, além do exercício cívico que representa, possibilita um agradável conagração entre os sócios do Clube. E no intuito de incentivar uma maior presença de associados, iniciaremos em julho próximo, a experiência de sortear brindes entre os sócios presentes na AGO.

**Carimbo-Diagrama e respectivas peças** - Os CEXEBEANOS que desejarem adquirir carimbo de diagrama pequeno, 3,5 x 3,5 cm (pouco menor que os diagramas da R.B.X.P.), e respectivas peças, enviem cheque nominal no valor correspondente a 280 TPS (inclui despesas de envio), para:

Dr. Jacy de Faria - Caixa Postal 267 - 11900 - Registro - SP - Tel.: (0138) 21-1562



## TORNEIOS TEMÁTICOS - SÉRIE "TU"

Apresentamos abaixo ao quadro associativo a nova série dos temáticos, com vigência até 31.12.91. Inscrições com o diretor SÉRGIO GONÇALVES BARBOSA (Caixa Postal 62594 - 22257 - Rio de Janeiro-RJ). Cada grupo é formado por 7 jogadores e é permitida a participação simultânea em mais de um grupo. Taxa de inscrição: 10 TPS (Tarifas Postais Simples) do dia do pedido, por grupo.

**TU/01 - ABERTURA INGLESA - Sist. Rubinstein (A34)** - 1) P4BD, P4BD; 2) C3BD, C3BR; 3) P3CR, P4D; 4) PxP, CxP; 5) B2C, C2B; 6) Jogam as brancas.

**TU/02 - RUY LOPES - Var. das Trocas (C68)** - 1) P4R, P4R; 2) C3BR, C3BD; 3) B5C, P3TD; 4) BxC, jogam as negras.

**TU/03 - DEFESA ALEKHINE (B05)** - 1) P4R, C3BR; 2) P5R, C4D; 3) P4D, P3D; 4) C3BR, B5C; 5) jogam as brancas.

**TU/04 - DEF. SICILIANA - Var. do Dragão (B76)** - 1) P4R, P4BD; 2) C3BR, P3D; 3) P4D, PxP; 4) CxP, C3BR; 5) C3BD, P3CR; 6) B3R, B2C; 7) P3BR, 0-0; 8) D2D, C3B; 9) jogam as brancas.

**TU/05 - ABERTURA CATALÃ (E04)** - 1) P4D, C3BR; 2) P4BD, P3R; 3) C3BR, P4D; 4) P3CR, PxP; 5) B2C, P4B; 6) 0-0, C3B; 7) jogam as brancas.

**TU/06 - DEFESA FRANCESA - Var. Winawer (C15)** - 1) P4R, P3R; 2) P4D, P4D; 3) C3BD, B5C; 4) jogam as brancas.

**TU/07 - GAMBITO DO REI (C34)** - 1) P4R, P4R; 2) P4BR, jogam as negras.

**TU/08 - DEFESA ESLAVA (D17)** - 1) P4D, P4D; 2) P4BD, P3BD; 3) C3BR, C3B; 4) C3B, PxP; 5) P4TD, B4B; 6) C5R jogam as negras.

**TU/09 - DEF. GRUNDFELD (D91)** - 1) P4D, C3BR; 2) P4BD, P3CR; 3) C3BD, P4D; 4) C3BR, jogam as negras.

**TU/10 - DEFESA NINZO-INDIA - Var. Rubinstein (E40)** - 1) P4D, C3BR; 2) P4BD, P3R; 3) C3BD, B5C; 4) P3R, jogam as negras.

**TEMÁTICO POR RATING:** Para o tema abaixo, os jogadores serão agrupados por faixa de rating. Há 03 faixas: a) Rating abaixo de 1.000; b) Rating de 1.000 a 1.099 e c) Rating acima de 1.099. No pedido de inscrição o jogador deverá informar o seu rating.

**TU/91 - DEFESA SICILIANA - Var. Fechada (B24)** - 1) P4R, P4BD; 2) C3BD, C3BD; 3) P3CR, jogam as negras.

**OBS.:** As inscrições pendentes da série anterior deverão ser trocadas por um dos temas acima.

## CXEB - CALENDÁRIO PERMANENTE

1988 1992 1996	1989 1993 1997	1990 1994 1998	1991 1995 1999	INÍCIO DAS PRELIMINARES	ABRANGÊNCIA
CBI	JUV FEM VET	CBI	CBE	15 DE MARÇO	APENAS PARA ASSOCIADOS
TBE	TB	CEI	TB	15 DE SETEMBRO	ABERTOS A NÃO-SÓCIOS

Os torneios JUV. FEM e VET poderão, ter algumas de suas versões abertas a não-sócios.



**REMETENTE**

**CLUBE DE XADREZ EPISTOLAR BRASILEIRO  
SETOR DE EXPEDIÇÃO**

**Antonio Carlos Raposo  
Rua Sebastião Paes, 380/501  
04625 - São Paulo - SP**



C.X.E.B.

Fundado em 14.02.69

# CLUBE DE XADREZ EPISTOLAR BRASILEIRO

Clube de Xadrez Epistolar Brasileiro  
C.X.E.B.

IMPRESSO

## TORNEIOS - TAXAS - SERVIÇOS

### TORNEIOS DE CLASSIFICAÇÃO

Inscrições com o diretor Luiz Fernando Cirello (Caixa Postal 55043 - CEP 04799 - São Paulo - SP). É permitida a participação simultânea em até 3 grupos, contanto que as inscrições sejam solicitadas dentro do prazo de 6 meses, contados a partir do início do 1º grupo. Após esse prazo o associado precisará definir sua categoria nos grupos em andamento, antes de solicitar novas inscrições. O primeiro grupo de cada série é gratuito, sendo cobrada uma taxa equivalente a 10 - TPS, Tarifas Postais Simples, para cada um dos demais grupos dessa série.

### TORNEIOS TEMÁTICOS

Escrever ao diretor Sérgio Gonçalves Barbosa (Caixa Postal 62594 - CEP 22257 - Rio de Janeiro - RJ). É permitida a participação simultânea em vários grupos, seja de temas diferentes ou iguais. A taxa de inscrição, por grupo solicitado, é equivalente a 10 - TPS, Tarifas Postais Simples.

### TORNEIOS INTERNACIONAIS

ICCF - WT (World Tournaments) - Torneios de Classificação, 1ª, 2ª e 3ª Categorias. Taxa de US\$ 7,00 (paralelo). CADAP - Inscrições livres apenas para as Categorias I e II. Taxa de US\$ 6,00 (paralelo). Inscrições unicamente com o diretor Ubirajara de

Oliveira Barroso (Caixa Postal 317 - CEP 40001 - Salvador - BA). Acrescentar o valor equivalente a 02 tarifas postais internacionais simples, para cobrir as despesas de transferência e de porte.

### VALOR DA ANUIDADE

O valor da anuidade é equivalente a 120 - TPS, Tarifas Postais Simples.

Desejando saber em qual mês vencerá sua anuidade e/ou parcelar seu pagamento e/ou obter alguma informação mais específica, escreva para o nosso tesoureiro Nelson Bertolucci (Caixa Postal 73 - 11740 - Itanhaém - SP). Solicitamos a gentileza de não enviar ordem de pagamento, mas sim cheque nominal ao C.X.E.B. - Favor não enviar Vale Postal.

### ALTERAÇÕES DE ENDEREÇO

Deverão ser comunicadas diretamente para o TESOUREIRO acima.

### RATING

As consultas sobre Rating deverão ser dirigidas ao responsável pelo Setor - Alfredo Carlos Soares Dutra Neto - (Rua da Juventude, 192 - CEP 11600 - São Sebastião - SP).

### C.X.E.B. - DIRETORIA - 1989 / 1991

Presidente: Ubirajara de Oliveira Barroso

Vice-Presidente: Antônio Carlos Raposo

Secretário: Nelson Lopes da Silva

Tesoureiro: Gileno Exalto de Araújo

Conselho Fiscal: Alexandre Muniz de Queiroz, Roberto Silva Lima e Dieter Hans Bruno Kohl,

Suplentes: Paulo Gonçalves Guimarães, Ítalo G. B. Travi e José Gilberto Meireles.

Divisões: CBI - Alfredo Carlos S. Dutra Neto, TB - Dogeival Ferreira Holanda, TC - Aulísio Alves, CEI - Sidnei Martins

TORNEIOS DIVERSOS - Sérgio Gonçalves Barbosa, Relações Públicas - Aldimir Aristides Guilhem.

Setores: Rating - Alfredo Carlos S. Dutra Neto, Emparceiramentos T/C - Arnor Serafim Júnior, Adjudicações - Romeu Ricupero.

Diretor de Torneios Internos: João de Deus Carvalho

Diretor de Torneios Internacionais: Torben Erik Carlsen

2º Secretário: Aulísio Alves

2º Tesoureiro: Daniel Carr de Muzio

**A RBXP - REVISTA BRASILEIRA DE XADREZ POSTAL é o órgão oficial de comunicação, do CXEB - Clube de Xadrez Epistolar Brasileiro. É editada bimestralmente, com distribuição gratuita a todos os associados do Clube, e com expedição prevista para a primeira quinzena dos meses ímpares. Aqueles que não a estiverem recebendo regularmente, deverão comunicar o fato ao Setor de Expedição.**

Segundas-vias, números atrasados, exemplares para divulgação do CXEB, poderão ser solicitados ao Setor de Distribuição, com o Diretor HAROLD WONSOWSKI (Rua Victor Mansini, 119 - 06850 Itapeverica da Serra - SP).